

## Distributionsanlægget

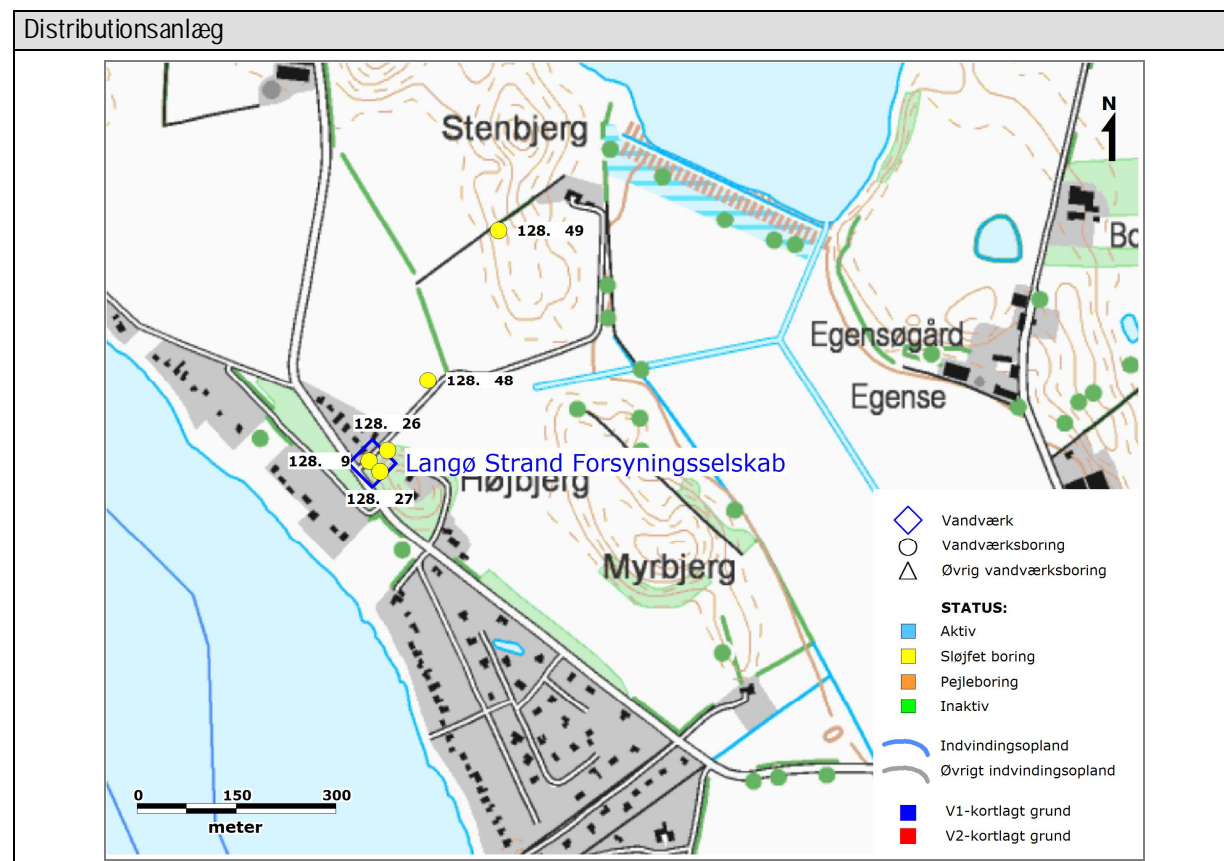



## Generelle data

Lokalitet:	439.V02.00.0059.00		
Navn:	Langø Strand Forsyningsselskab		
Adresse:	Langøvej 284, 5390 Martofte		
Kontaktperson:	Formand Per Jepsen, Thurøgade 8, 5000 Odense C		
Dato for besigtigelse:	30. september 2013		
Vandforbrug i 2012			
Indvindingstilladelse:	Indvinding standset i 1998. Overgået til distributionsselskab med vand leveret fra Dalby Vandværk.		
Distribueret vandmængde	- m <sup>3</sup>		
Vandforbrug	Kendes ikke		
Vandforbrug på vandværk	-		
Leveret til andre vandværker	-		
Modtaget fra andre vandværker	4725 m <sup>3</sup> fra Dalby Vandværk		
Vandspild	Normalt under 3%		
Vandforbrug	Type	Antal	Forbrug m <sup>3</sup>
	Parcelhuse		
	Etageboliger		
	Landhusholdninger		
	Fritidshuse	120	2047
	Landbrugsdrift		
	Gartneridrift		
	Andet	Ikke oplyst	1036
	Institutioner		
Hotel/camping			
Datakilder	Kerteminde Kommune januar 2013		

Samlet vurdering					
Emne	Særdeles god	God	Acceptabel	Uacceptabel	Begrundelse
Indvindingsanlæg					Ikke relevant.
Råvandskvalitet					Ikke relevant.
Grundvandsbeskyttende tiltag					Ikke relevant.
Arealanvendelse					Ikke relevant.
Bygningerne					Ældre bygninger.
Vandbehandlingen					Ikke relevant.
Rentvandskvalitet					Som Dalby Vandværk
Tekniske installationer					Ældre og nyere velholdte installationer
Ledningsnet					PVC 30-40 år gammelt. Vandspild 2-3 %.
Kapacitet					Kapaciteten svarer til det nuværende og fremtidige vandforbrug
Forsyningsikkerhed					Afhængig af forsyningen fra Dalby Vandværk
Administration og økonomi					Opfylder lovkrav og har en sund økonomi

Anbefalinger
Dæksel på rentvandstank bør skiftes
Eftersyn af rentvandstank
Takster bør reguleres ned.



Teknisk anlæg	
Iltningsmetode	-
Filtrering	-
Antal filtre og type	-
Filterareal/-kapacitet (total)	-
Filterskyl metode / hyppighed	-
Skyllevandsmængde/-kapacitet	-
Skyllevandsafledning	-
Rentvandsbeholder	25 m <sup>3</sup>
Tilsætningsanlæg	-
Rentvandspumper	2 stk. Grundfos CR4
Pumpestyring	Frekvens, Hydro 2000
Afgangstryk	-
Foto af rentvandspumper	
	
Datakilder	Forsyningen 2013

Rentvandskvalitet	
Hovedkomponenter	Svarer til rentvandskvaliteten fra Dalby Vandværk.
Mikrobiologi	Ingen overskridelser
Metaller	Svarer til rentvandskvaliteten fra Dalby Vandværk.
Miljøfremmede stoffer	Svarer til rentvandskvaliteten fra Dalby Vandværk.
Datakilder	Geus 2013

Kapacitetsberegning	
Indvinding	Ikke relevant
Behandling	Ikke relevant
Beholder	25 m <sup>3</sup>
Udpumpning	8 m <sup>3</sup> /t
Datakilder	Forsyningen 2013

Ledningsnet	
Længde	-
Alder og materialer	Primært PVC fra 70erne. Nyere PE
Ledningsplaner	Papir
Trykforøger	-
Datakilder	Vandværket

Forsyningssikkerhed	
Har vandværket alarmer?	Rentvandstank og minimumsflow
Har vandværket indbrudsalarm?	Ja
Har vandværket nødstrømsforsyning?	Nej
Har vandværket forbindelsesledning til anden vandforsyning (hvilken)?	Vandsam ledning fra Dalby Vandværk
Har vandværket en beredskabsplan?	Nej
Har vandværket parallelle proceslinier, således at driften kan opretholdes under visse reparationer?	-
Er vandværket sikret mod forurening af kildepladsen?	-
Datakilder	Vandværket

Administration og økonomi	
Bestyrelse	
Formue	305.574 kr.
Takst politik	16,88 kr./m <sup>3</sup> . Abonnementsafgift: 200 kr./år. Beløb inkl. moms.
Datakilder	Takstblad 2013 og Regnskab 2009

Fremtidig udvikling	
Udvikling i vandforbrug	-
Vandværkets planer	Arbejder på overdragelse til Kerteminde Forsyning
Problemer for den videre drift	-
Datakilder	-