

Lars Hansen

# Overvågning af padder 2009



## Indledning

Med den nye Kommunalreform blev amternes naturforvaltning lagt ud til kommunerne. Det er nu de enkelte kommuners ansvar at sikre en mangfoldig natur.

Det medfører en række opgaver og restriktioner. Væsentligt for padderne er EU's Habitatdirektiv, som pålægger kommunerne at sikre levedygtige bestande og at disse under ingen omstændigheder går tilbage. For Kerteminde Kommune omfatter det arterne Strandtudse, Springfrø, Spidssnudet Frø og Stor Vandsalamander.

Kerteminde Kommune har fra starten været sig sit ansvar bevidst og var en af de første kommuner, som fik udarbejdet Indsatsplaner for de såkaldte Bilag IV-arter. Det skete allerede i 2007 og i 2008 blev der iværksat et overvågningsprogram.

Denne rapport omhandler overvågningen i 2009. Arbejdet forventes afsluttet i 2011 med en statusrapport for de enkelte arter. Det er det bedst mulige værktøj i en planlægning af naturpleje.

Rapporten indledes med anbefalinger til overvågning og til opstart af naturpleje. Den travle læser kan på de første par sider få et overblik over projektet. Resten af rapporten har overvejende af faglig karakter.

Overvågningens første fase afsluttes i 2011 med en statusrapport for de enkelte Bilag-IV arter og Kerteminde Kommune vil hermed have opfyldt direktivets krav og samtidig have skaffet et godt grundlag for den videre naturforvaltning.

Herefter vil det være muligt at reducere omfanget af såvel overvågning som naturpleje og derved spare både tid og penge.

## Indhold

<b>Anbefalinger og sammenfatning .....</b>	<b>3</b>
Overvågning af Springfrø 2009 .....	4
Overvågning af Spidssnudet Frø 2009 .....	10
Overvågning af Stor Vandsalamander 2009 .....	13
Overvågning af Strandtudse 2009 .....	15

## Anbefalinger

### Overvågning

Paddeovervågningens første fase løber fra 2008-2011. Målet er at opnå et fyldestgørende kendskab til de paddearter, som er opført på EU's Habitatdirektiv.

Kendskabet til de enkelte bestande er forudsætning for at kunne iværksætte en rationel og målrettet indsats ved naturpleje af arternes levesteder. Det handler især om oprensning/nyetablering af egnede ynglevandhuller.

I nedenstående tabel er vist fordelingen af opgaver i et overvågningsprogram 2008-2011.

Art	Action	Varighed i dage
St. Sal.	2008: Nordl. Hindsholm	2
	2009: Hverringe/Lundsgård (Nordl. Hindsh. overgår til MC)	4
	2010: Overvågning sydlige del af kom.	4
	2011: Resten af kommunen (+ Status)	4
Spring	2008: ingen	0
	2009: Hverringe/Lundsgård	5
	2010: Sydl. del af kom.	5
	2011: Øvrige områder (+ Status)	3
Spidssn.	2008: Hele Hindsholm (3 bestande)	1
	2009: do.	1
	2010: do. + sydlige del af kom.	1
	2011: do. + sydlige del af kom. (+ Status)	
Strandt.	2008: Hele kommunen	3
	2009: do.	3
	2010: do.	3
	2011: do. (+Status)	3
Samlet indsats pr. år		Ca. 14 dage

I 2011 kendes alle bestande og en samlet status kan udarbejdes for de enkelte arter.

Overvågningen kan herefter udføres i et program, som primært udføres i udvalgte områder. Det giver mulighed for at følge udviklingen i bestandene ved et reduceret tidsforbrug.

## Anbefalinger

### Naturpleje

Kommunens vandhuller er generelt i moderat eller ringe tilstand, oftest grundet gødskning og tilgroning. Der er stort set ikke foretaget naturpleje af vandhuller siden 1990'erne, hvor Fyns Amt fik etableret omkring 35 vandhuller på Hindsholm.

Der er for alle 4 Bilag IV-arter et meget stort behov for pleje af yngledamme. Bestandene er ikke længere sammenhængende, men opsplittet i isolerede delbestande, hvoraf flere er stærkt truet. Eksempelvis findes spidssnudet frø i dag kun 3 steder på Hindsholm og er i akut fare for at forsvinde fra de to (Bogensø og Bogø).

I nedenstående tabel er vist et muligt program for naturpleje af ynglevandhuller for de 4 Bilag IV-arter. Naturplejen udføres bedst ved brug af gravemaskine, hvilket er forholdsvist dyrt. Et budget for et naturplejeprogram vil beløbe sig til over 100.000 kr. årligt og lidt mere i de første år. Der påregnes ca. 14 arbejdsdage, incl. gravemaskine.

Når der efter nogle år er opnået sikring af bestandene (dvs. sikret, at ingen bestande uddør), vil den årlige udgift falde væsentligt og naturplejen kan fx bestå i 3-4 årlige arbejdsdage.

År	Action	Ansl. Pris (1000 kr.)
2007	Ingen naturpleje	0
2008	Ingen naturpleje	0
2009	Ingen naturpleje	0
2010	Strandtudse	120
	Nordl. Hi: Oprensning af vandhul FH og Fælleden. Reetablering af damme på Nordskov Enge	
	Oprensning af vandhuller på Bogø	
	Reetablering af vandhul ødelagt ved digebyggeri Dalby Bugt	
	Springfrø	60
	Oprensning af 1 yngledam i hver delbestand på Lundsgård og Hverringe godser	
	Spidssnudet frø	80
	Reetablering af yngleområde ødelagt ved digebyggeri Bogensø	
	Oprensning af vandhuller på Bogø	
	St. vandsalamander	30
	Etablering af 2 yngledamme hhv. Hverringe og Lundsgård	
2011	Strandtudse	75
	Oprensning af yngledamme Sylten	
	Oprensning/etablering af 2-3 yngledamme i Vestermade-området	
	Springfrø	40
	Naturpleje af 4 vandhuller i spredningskorridorer	
	Spidssnudet frø	60
	Naturpleje af yngledamme ved Fyns Hoved/Nordskov Enge	
	St. Sal.	50
	Etablering af yderligere 5 yngledamme i udv. områder.	

# SPRINGFRØ, *Rana arvalis*



## *Status 2009*

Bestanden af springfrø er i 2009 kortlagt på godserne Hverringe og Lundsgård. Bestanden i den øvrige del af kommunen er ikke kendt.

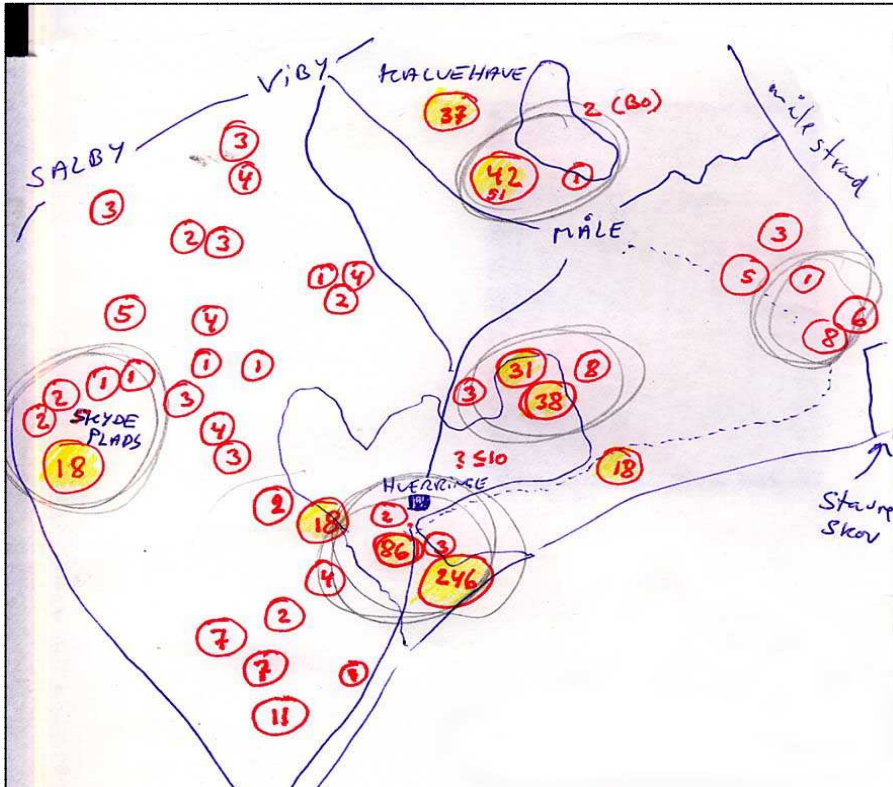
Målt i antallet af ægklumper tæller bestanden 800 på Hverringe og 250 på Lundsgård.

Den samlede bestand på de to godser tæller over 1000 kønsmodne hunner.

Der findes sandsynligvis andre bestande i skovområderne i den sydlige del af kommunen. På Hindsholm formodes det, at en bestand i Bogensø stadig eksisterer samt at der findes en delvis spredningskorridor herfra og til Hverringeområdet.

## *Forslag til Indsatsplan*

Der bør i 2010 udføres overvågning i resten af kommunen, primært i og omkring større skovområder og i formodede spredningskorridorer. Herved skabes et samlet overblik.



**Kort 1:**Hverringe 2009: Alle vandhuller med ynglende springfrøer. Tallene angiver antallet af ægklumper. De enkelte delbestande er indtegnet med cirkel om det omtrentlige levesteder.

Ovenstående kort viser de 5 delbestande omkring Hverringe gods.

Det anbefales at foretage naturpleje (oprensning) af 1 vandhul i hvert delområde for at sikre, at de enkelte bestande opretholdes.

På Lundsgård gods syd for Kerteminde er bestanden opdelt i 2 delbestande. Det anbefales at der oprenses eet vandhul i hvert af disse områder.

Når den samlede bestand i hele kommunen er kortlagt vil det desuden være ønskeligt at der gennem vandhulpleje at genopbygge spredningskorridorerne mellem de enkelte delbestande i hhv. den sydlige og nordlige del af kommunen.

En lille bestand ved Bremerhus synes helt isoleret fra de øvrige og er nok snarere en rest af en tidligere bestand i området omkring Vesterskov/Bremerskoven. I 2009 er der fundet æg ved Rørbæk. Dette fund antyder, at der kan gemme sig yderligere bestande, især omkring skovene.

På Hindsholm eksisterer der måske stadig en lille bestand i området omkring Dalby og nordpå til Bogensø Skov, hvorfra arten sidst er meldt i 1993.



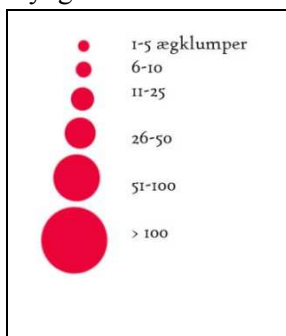
## Overvågning af Springfrø i 2009

### Nordlige bestand (Hverringe-området)

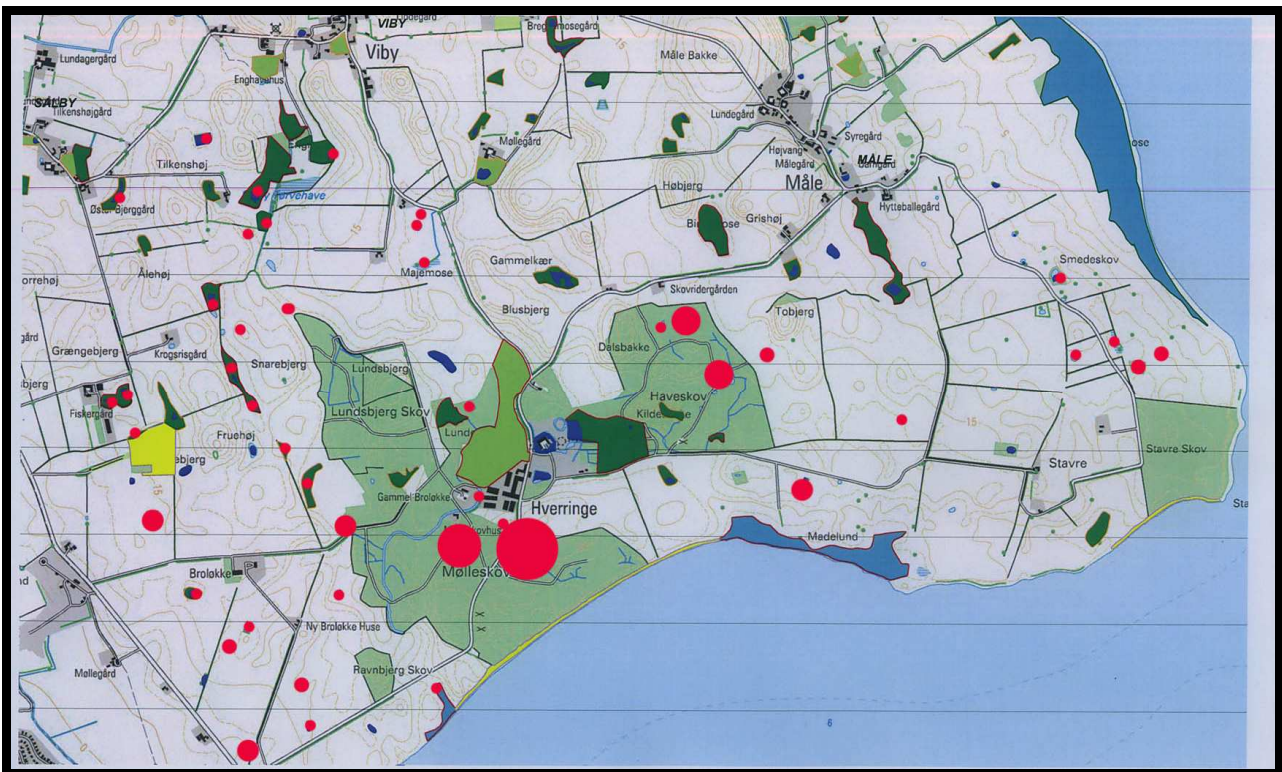
På kort 1 er indtegnet samtlige vandhuller, hvor der er fundet ægklumper af Springfrø. I cirklerne er angives antallet af ægklumper og skraverede områder angiver placeringen af de 5 delbestande, som populationen kan opdeles i.

Hverringe-bestanden kan på baggrund af overvågningen i 2009 opgøres til 800 æglæggende hunner.

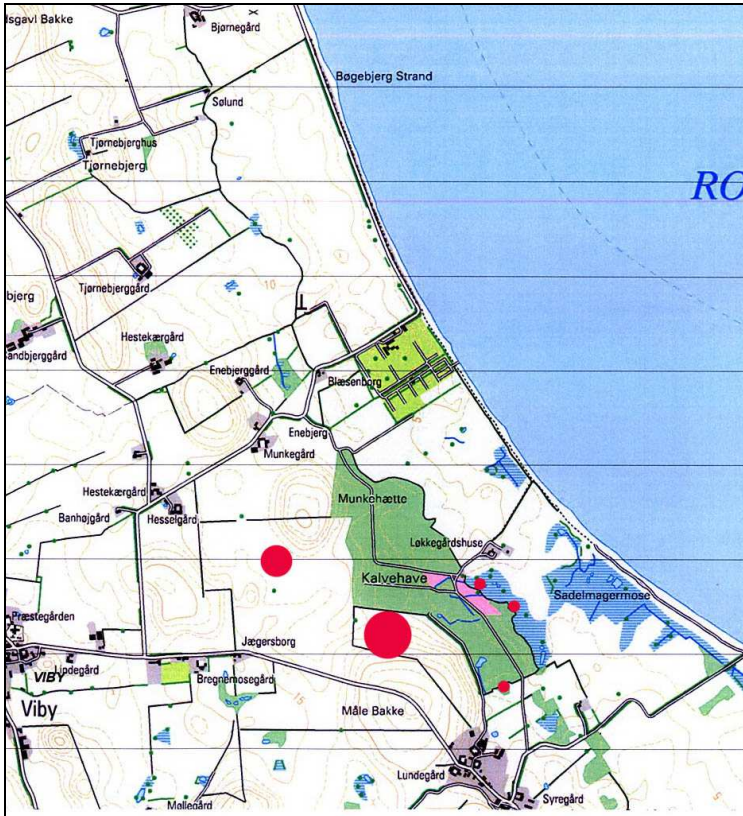
De enkelte ynglevandhuller er vist på kort 2 og 3 og delbestandene er beskrevet



herunder.



**Kort 2** : Springfrøens udbredelse ved Hverringe. Ca. 30 % af bestanden findes i skovsøen syd for hovedgården og yderligere ca. 10 % i søen ved den nærliggende skovfogedbolig.



**Kort**

3: Springfrøens udbredelse ved Kalvehave Skov nord for Hverringe. Næsten hele bestanden yngler i blot 2 vandhuller. Anvendte prikstørrelser som på foregående udbredelseskort. Lokaliteterne er angivet ud fra antal fundne ægklumper af Springfrø.

## Beskrivelse af de enkelte delbestande i Hverringe og Kalvehave Skov

### 1. Hverringe syd

Bestandens absolutte centrum er den store skovsø nær hovedgården. Søen er yngleplads for 30 % af bestanden. Yderligere 10 % findes i det nærliggende vandhul ved skovfogedboligen i Mølleskov, så disse to lokaliteter har særlig betydning.

I den øvrige del af skovområdet findes kun 4 yngledamme med over 10 ægklumper.

### 2. Hverringe øst

I Haveskov findes 2 ynglevandhuller, foruden enkelte markvandhuller udenfor skoven. Spredning mod Madelund, hvor en pæn bestand findes i "Svanesøen".

### 3. Stavre

Bestanden ved Stavre Skov er meget lille og ser ud til at være helt isoleret. I 2009 er der fundet 23 ægklumper fordelt i 5 vandhuller.

### 4. Kalvehave Skov

I Kalvehave Skov er der fundet 80 ægklumper, som næsten alle var lagt i to vandhuller ved skovens vestside.



### 5. Broløkke (skydebanen ved Tangebjerg)

Vest for Hverringe er der fundet overraskende mange vandhuller med æg. Ved skydepladsen (nær lossepladsen) findes den eneste basislokalitet. Resten af de mange fund drejer sig om ganske få ægklumper, hvilket tyder på en bestand, som er ved at forsvinde.

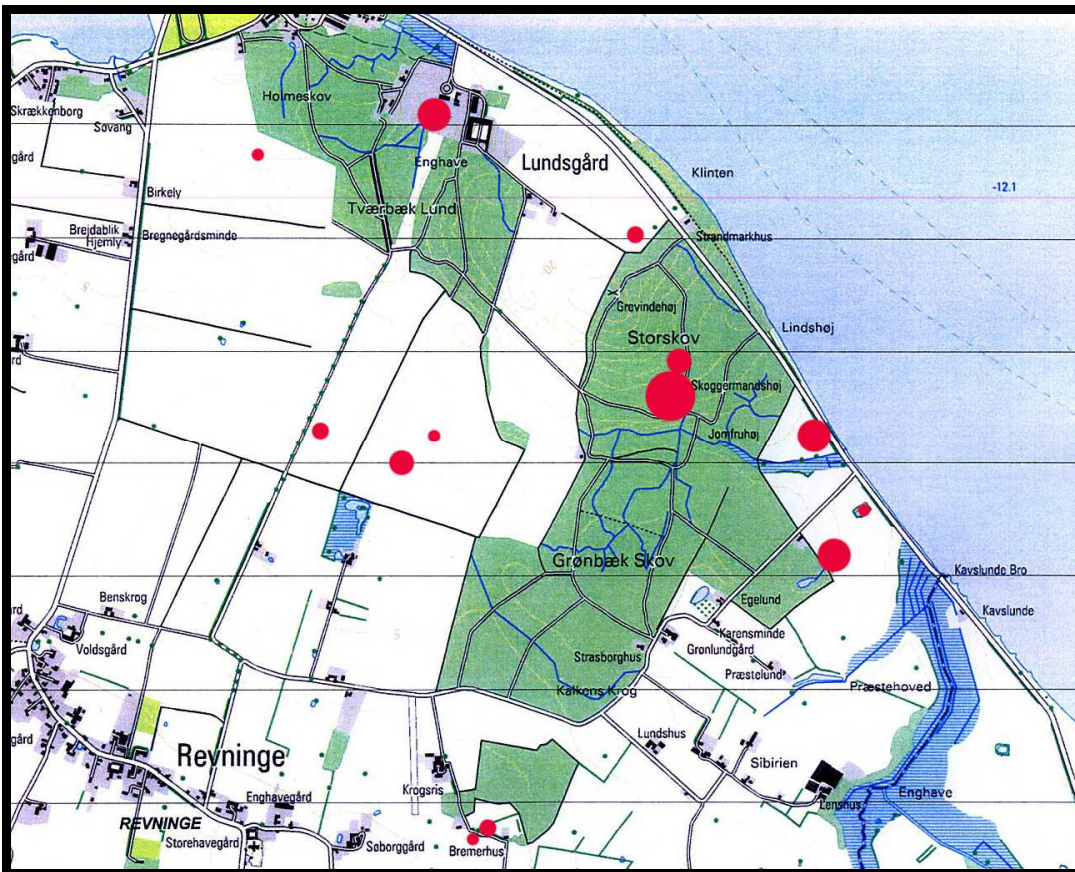
Området ved skydepladsen har i øvrigt et særdeles højt naturpotentiale.

Udover de nævnte delbestande må det formodes, at der stadig eksisterer en delvis spredningskorridor gennem området ved Dalby og nordpå til Bogensø Skov, hvorfra arten sidst er meldt i 1993.

Det er ligeledes muligt, at arten kan findes på kyststrækningen mellem Kalvehave Skov og Bøgebjerg samt i området omkring Tårup.

### Sydlig bestand (Lundsgård)

På kort 2 (nedenfor) er indtegnet alle vandhuller, hvor der i 2009 er fundet æg af Springfrø. I cirklerner er angivet antallet af ægklumper



**Kort 4:** Springfrøens udbredelse på Lundsgård gods. Bestanden er opdelt i flere delbestande, som sandsynligvis er isolerede fra hinanden. Prikstørrelser: se kort 2.

**Bestanden ved Lundsgård kan opdeles i 3 del-bestande:**

#### 1. Lundsgård

Basisområdet er søen i parken bag hovedgården. Herudover er der fundet en enkelt ægklump i et vandhul vest for skoven, samt i 3 vandhuller på markerne syd for hovedgården.

## **2. Storskoven**

I Storskoven er Springfrø udelukkende fundet i den kystnære zone, dels i 2 vandhuller i selve skoven og dels i vandhuller hhv. øst og vest for skoven.

## **3. Bremerskoven**

På sydsiden af det afsnørede skovområde ved Bremerhus er der fundet en isoleret population, som muligvis har sammenhæng med en mindre bestand ved Rørbæk syd herfor (Nyborg Kommune).

Der er grund til at antage, at der findes flere ynglevandhuller i dette område og muligvis er Bremerskoven centrum for denne bestand.

## **Status for bestanden af Springfrø på Hverringe og Lundsgård godser**

Såvel den sydlige som den nordlige bestand findes i typiske herregårdslandskaber, som indlands flankeres af bøndergårde.

Fællestrækket er, at områderne begge steder præges af et moderne, højteknologisk landbrug, som næsten udelukkende består af planteavl. Begge godser præges af store arealer med frøgræs, mens resten overvejende dyrkes med byg, hvede og raps.

Begge godser har desuden store skovområder, hvoraf kun en lille del ligger udenfor den intensive drift. Jagt spiller begge steder en stor rolle og landskabet er tydeligt indrettet med dette formål.

De to godser er således meget identiske i deres landskabelige struktur.

Vandhullerne er generelt i meget dårlig forfatning. Vandkvaliteten er de fleste steder dårlig, som følge af tilførsel af drænvand eller ved påvirkning af kunstgødning og gylle. Især vandhuller i lavninger er stærkt påvirket af næringsstoffer.

I forbindelse med markarbejdet pløjes der på Hverringe mange steder så tæt på vandhullerne, at den yderste fure falder ind over vandhullets kant og således med tiden reducerer vandhullernes areal. Det er ligeledes meget almindeligt, at et hjørne af vandhullet er opfyldt med marksten. Langt de fleste vandhuller er helt eller delvist tilgroet i pil, tjørn og andre træer. De lysåbne områder er ofte tilgroet med høje urter, fx tagrør, bredbladet dunhammer, sødgræs mv.

Kun i få vandhuller ses undervandsvegetation, fx korsandemad, vandaks m.v.

Begge godser drives en intensiv jagt og en stor del af vandhullerne indgår heri. Typisk er der plantet vildtremitter rundt om vandhullerne, der er indrettet foderpladser til fasaner/ænder og brugte patronhylstre vidner om flittig brug af disse lokaliteter.

Næsten ingen af de ca. 160 besøgte vandhuller kan betegnes som "velfungerende". De fleste må betegnes som "meget ringe" pga. eutrofiering, tilgroning, henkastning af sten, grenaffald m.v. I mange vandhuller er der indrettet foderpladser tæt ved vandkanten, hvilket forstærker eutrofieringen. Ved en del af disse findes kolonier af rotter.

# Spidssnudet Frø, *Rana arvalis*



## **Status 2009**

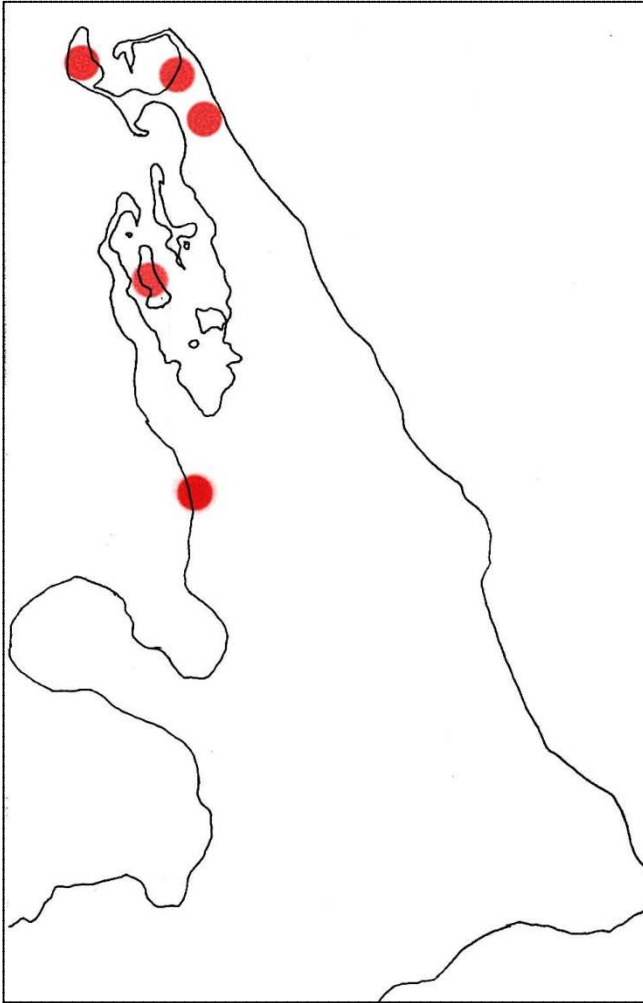
Bestanden af Spidssnudet Frø på Hindsholm er stærkt truet og helt isoleret i blot 3 delbestande. To af disse bestande mangler aktuelt ynglemuligheder og er ved at gå til grunde. Det drejer sig om bestanden på Bogø og ved Bogensø.

## ***Forslag til indsatsplan***

Der er akut behov for pleje af bestandene ved Bogensø og på Bogø, idet begge bestande er på vej til helt at forsvinde.

Det anbefales, at der begge steder etableres et eller flere egnede ynglevandhuller.

Bestanden ved Fyns Hoved har i 2009 ynglet på Nordskov Enge, men ikke på Fælleden og på Fyns Hoved. Det anbefales, at naturpleje yngledammene på disse lokaliteter.



**Kort 5:** Oversigt over alle bestande af spidssnudet frø på Hindsholm. De 2 sydlige bestande er tæt på at forsvinde.

## Overvågning af Spidssnudet Frø i 2009

Bestanden af Spidssnudet Frø på Hindsholm er i 2009 overvåget ved aflytning af kvækkende hanner i april og ved eftersøgning af yngel i juni. Med blot 3 lokaliteter har det været muligt at foretage en grundig overvågning.

Spidssnudet frø har i 2009 ynglet på Nordskov Enge, men er næsten forsvundet fra den øvrige del af området.

På de to øvrige lokaliteter – hhv. Bogø og Bogensø, er der i 2009 ingen fundet og bestandene må betegnes som stærkt truet og på vej til helt at forsvinde.

## Beskrivelse af de enkelte bestande

### Fyns Hoved

Igen i 2009 er der ikke hørt spidssnudet. Bestanden tæller nu kun ganske få dyr.

### Nordskov Enge

I vandhullet syd for stien er der set yngel. Her blev lagt ca. 100 ægklumper og i juni var der pænt med yngel, selvom der er fisk i søen. Kvækkende hanner er desuden hørt i vandhullet nord for stien, men har ikke ynglet her.

I ingen af de øvrige vandflader i området er der fundet yngel i 2009.



## Fælleden

Igen i 2009 tørrede vandhullet ud tidligt på foråret. I april blev der fundet en enkelt ægklump i en lille rest af vand. Men vandhullet tørrede kort efter helt ud og der har ikke været yngel i 2009. Bestanden er næsten gået til grunde og tæller nu kun ganske få individer.

## Bogø

Spidssnudet Frø har ikke ynglet i hverken 2008 eller 2009 grundet udtørring af de fleste vandhuller. De tilbageværende vandhuller er meget næringsrige og helt uegnede for padder. Bestanden er nu meget lille og akut truet.

De fleste vandhuller blev oprenset for ca. 20 år siden, men desværre på en måde, som ikke tilgodeså padderne. I 2008 er der set én voksen spidssnudet frø, men ingen i 2009. Den aktuelle bestands størrelse kendes ikke, men er sandsynligvis meget lille.

## Bogensø

Ingen iagttagelser i 2009. Kvækkende hanner og ægklumper er eftersøgt i april og i juni er yngel eftersøgt, men intet er set. Det skyldes muligvis at man i begyndelsen af 2009 foretog en højvandssikring af sommerhusområdet ved Bogensø. Omtrent en tønde land af det fredede strandensområde blev afsnøret med en kraftig spunsvæg, som blev banket ned i undergrunden



**Bogensø, april 2009:** En mange hundrede meter lang spunsvæg blev i 2009 opført ud gennem det fredede område ved Bogensø.

# Stor Vandsalamander, *Triturus cristatus*



## Status

I løbet af 1980'erne blev Stor Vandsalamander gradvis mere fåtallig på det nordlige Hindsholm og det skønnes at denne udvikling er signifikant for resten af kommunen.

På Hindsholm er arten velundersøgt i området nord for Martofte og til dels i området ved Bogensø Skov og Hverringe. Derudover findes enkelte fund i området ved Ulriksholm, men der fra den øvrige del af kommunen vistnok aldrig er foretaget undersøgelser.

I dag er Stor Vandsalamander sjælden på Fyns Hoved, hvor den tidligere var meget almindelig. Det er en meget betænkelig udvikling og arten er i dag givetvis sjælden og måske forsvundet fra flere tidligere levesteder.

Det formodes, at Stor Vandsalamander forekommer over det meste af kommunen, især i og omkring skovområder samt på større overdrevsarealer.

## Forslag til indsatsplan

Der bør ske en målrettet eftersøgning på tidligere kendte lokaliteter, evt. i hele kommunen. Det kan

gøres enten ved fangst af voksne dyr i ynglevandhullerne om foråret eller ved fangst af yngel i sommermånederne.

Der kan vælges mellem to strategier: Enten ved at undersøge samtlige vandhuller eller ved at målrette eftersøgningen til de tidligere kendte områder, som er nævnt ovenfor. Den første metode giver mulighed for at opdage hidtil ukendte bestande samt at kortlægge de fleste øvrige arter af padder. Den anden metode giver mulighed for at gøre status over udvalgte bestande.

Det vil på nuværende tidspunkt være ønskeligt at tilvejebringe oplysninger om artens udbredelse og hyppighed og på baggrund heraf udarbejde en plan for fremtidig sikring af populationen.

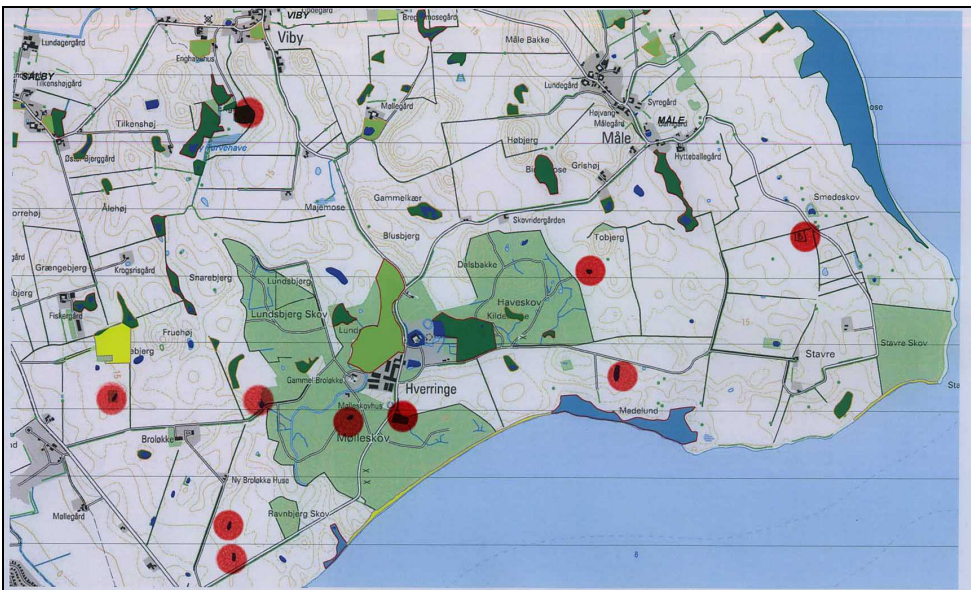
Såfremt man vælger at iværksætte pleje af vandhuller, bør den første indsats ske i en eller flere af de nævnte områder. Stor Vandsalamander kræver vandhuller med god vandkvalitet, men til gengæld behøver disse ikke at være ret store. Etablering af egnede ynglevandhuller kan således gøres for mere beskedne beløb end for andre paddearter.



## Overvågning af Stor Vandsalamander i 2009

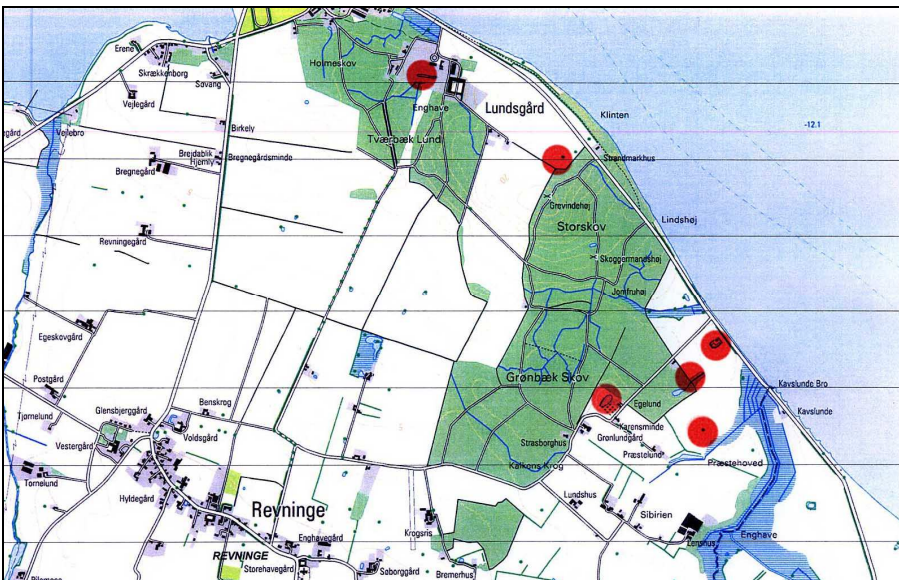
I 2009 er stor vandsalamanders yngledamme kortlagt på godserne Hverringe og Lundsgård. I 2008 blev bestanden på det nordlige Hindsholm kortlagt, men dette arbejde er nu overtaget af MiljøcenterFyn.

Overvågningen er sket ved eftersøgning af larver i juli måned. På dette tidspunkt er de lette at fange med en ketsjer. På nedenstående kort er vist alle vandhullet med forekomst af yngel. Der er i alle tilfælde kun fundet ganske få larver og ingen steder over 10 stk.



**Kort**

**6:** Oversigt over vandhuller med yngel af Stor Vandsalamander i 2009 på Hverringe gods. Udover de viste er der enkelte fund fra Kalvehave Skov, som anes øverst på kortet.



**Kort 7:** Oversigt over fund af larver af Stor Vandsalamander på Lundsgård gods i 2009.

# Strandtudse, *Bufo calamita*



## **Status 2009**

Strandtudsen har i 2009 haft et rimeligt yngleår på Nordskov Enge. Men i resten af dens udbredelsesområde har der ikke været ynglesucces. I 2008 udeblev ynglesuccesen på samtlige levesteder.

Forklaringen er til dels et par meget tørre forår, hvor næsten alle egnede yngledamme tørrede ud. Men det egentlige problem er tab af levesteder. Kun ganske få egnede yngledamme er bevaret, de fleste henligger i tilgroning og eutroficerings.

Bestanden af strandtudser er i tilbagegang og bestanden er opsplittet i helt isolerede grupper. Flere af disse er i overhængende fare for helt at forsvinde, hvilket også vil indskrænke artens genetiske variation.

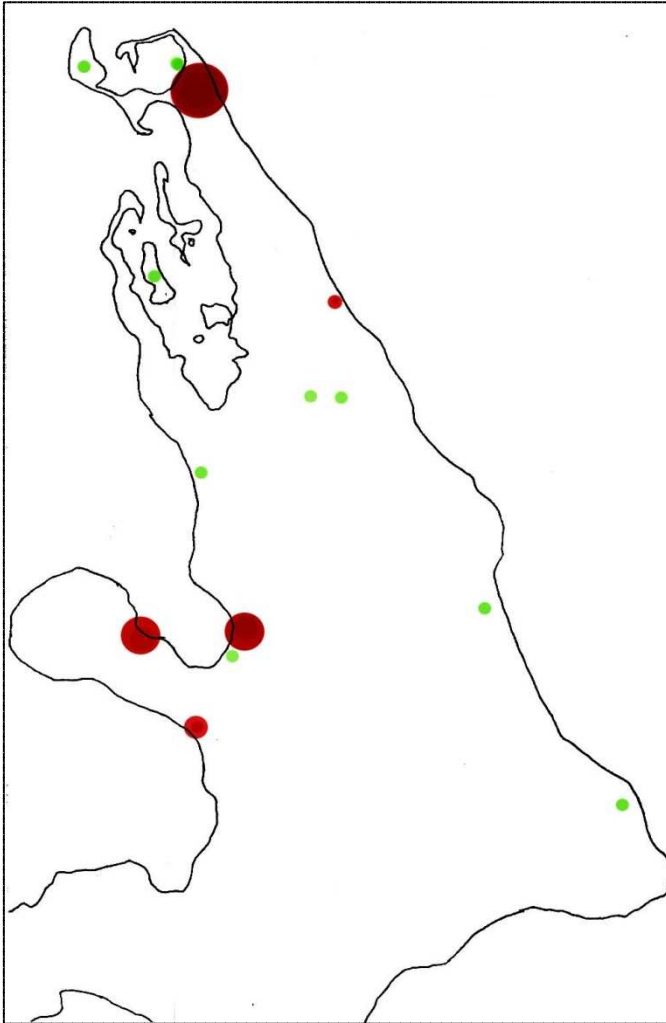
## ***Forslag til indsatsplan***

Der er akut behov for pleje af mindst eet vandhul i hver delpopulation. Ved Dalby Bugt bør et ødelagt vandhul straks reetableres.

Se i øvrigt noter vedr. naturpleje sidst i dette afsnit.



## Overvågning af Strandtudse i 2009



**Kort 8:** Kortet viser strandtudsens yngledamme i 2009. De røde cirkler viser antallet af kvækkende hanner. Stor cirkel= 100+, mellemstor cirkel: >25; lille cirkel: <12.

De grønne cirkler angiver lokaliteter, hvor der indenfor de sidste 3 år er hørt strandtudser, men hvor de i 2009 ikke er fundet.

### Noter vedr. naturpleje

**Nordlige Hindsholm:** Der er i 2009 kun registreret kvækkende strandtudser på Nordskov Enge, hvor de er registreret i 7 forskellige vandflader. I alt blev der fundet 113 kvækkende hanner. Det største antal blev registreret i søen på sydsiden af stien til Storebælt. Her er optalt op til 48 hanner og det er det eneste sted i området, hvor der er set yngel. Ynglesuccesen har været relativ god i 2009 trods forekomst af hundestejler.

Det bør prioriteres meget højt at foretage en pleje af vandhullet på Fælleden. Dette vandhul har over en lang årrække været helt afgørende for opretholdelsen af bestanden af strandtudser på det nordlige Hindsholm. Oprensningen skal foretages meget omhyggeligt, idet man let risikerer at det bliver for dybt og dermed mister sin egnethed.

Desuden bør der i Rørsøen på Fyns Hoved ske afskrabning af den nordlige del af

vandhullet.

På det nyetablerede naturområde Nordskov Enge har der etableret sig en meget stor bestand af strandtudser, men områdets vandflader præges af forekomsten af hundestejler, som via afløbskanaler kan sprede sig i store dele af området. Desuden sker der eutrofiering ved fodring af ænder i flere af vandhullerne. Det anbefales, at der skabes 2-3 egnede yngledamme for strandtudser i området. Dels ved reetablering af eksisterende damme og dels ved nyetableringer i fugtige lavninger. Der er desuden gode muligheder for at etablere 1-3 yngledamme på Jøvet. Dette vil samtidig kunne forbedre områdets egnethed som rekreativt besøgsområde.

**Snave/Martofte**

Bestanden i dette område er overraskende vedholdende, selvom der ikke findes egnede yngledamme. I 2009 blev 4 hanner hørt ved Snave, hvor de kvækkede fra våde hjulspor på et delvist dyrket areal. Der var i 2009 ingen ynglesucces i området.

Området mangler egnede yngledamme

**Lango**

Ingen kvækkende strandtudser i 2009  
Området mangler egnede yngledamme

**Bogø**

Ingen kvækkende strandtudser i 2009.  
Antallet af kvækkende hanner har været stødt faldende over en længere årrække, men 2009 er første år, hvor der ikke er hørt kvækkende hanner. Det skyldes dels udtørring og dels, at yngledammenes tilstand i mange år har været meget ringe og ynglemulighederne derfor måske ikke længere er til stede.

Området mangler egnede yngledamme. De sidste års forårstørke har betydet total udtørring af næsten alle vandhuller. De få resterende er stærkt næringsbelastede og i nogle er vandet malings-grønt af grønalger. Der er akut behov for pleje af vandhullerne på Bogø.

**Bogensø**

Ingen kvækkende strandtudser i 2009. Det skyldes dels udtørring og dels, at dele af yngleområdet er ødelagt ved opførsel af spunsvæg  
Området mangler egnede yngledamme

**Dalby Bugt**

34 hanner hørt i 2009 fra 5 lokaliteter. Størstedelen yngler i vandhuller på engene nordfor sommerhusene. Grundet udtørring var der i 2009 ingen ynglesucces.

Området mangler egnede yngledamme. I 2009 blev en yngledam delvist tildækket ifm byggeri af sige omkring sommerhusene ved Flaskevejen. Dette vandhul bør genskabes.

**Skoven**

På Sylten er der optalt 42 kvækkende hanner. Disse var i begyndelsen spredt over et større område, men pga. udtørring samlede de sig efterhånden i områdets vestlige del.

Der er hen over sommeren iagttaget strejfende strandtudser ved Ndr. Skovvej, nær Lodshuse og i Mesinge By. Arten må derfor formodes at forekomme ”overalt” på halvøen og dette forklarer også dens tilbagevenden til Vestermaden. Ingen ynglesucces i 2009.

Der mangler gode yngledamme på Sylten, som er basisområde for bestanden på

halvøen Skoven.

- Vestermade** 12 hanner optalt i 2 vandhuller, men begge udtørrede senere og der har ikke været ynglesucces.
- Over de sidste par år er strandtudsen igen hørt fra området ved Vestermaden og har sandsynligvis også ynglet i et par årene. Men bestanden er yderst skrøbelig og der bør etableres en god yngledamme, der kan sikre bestanden.
- Tårup Strand** Ingen strandtudser hørt i 2009.  
Området mangler egnede yngledamme
- Centrale Hindsholm** Ingen strandtudser hørt. Arten er sidst set i området i begyndelsen af 1980'erne.  
Området mangler egnede yngledamme
- Bøgebjerg/Hverringe** Ingen kvækkende hanner i 2009 og dermed heller ingen ynglesucces.  
Området mangler egnede yngledamme
- Langeskov** Trods flere aflytninger er der ikke hørt kvækkende hanner i området i 2009.  
Området mangler egnede yngledamme

<b>Strandtudsen på Hindsholm - antal kvækkende hanner</b>	<b>1950</b>	<b>75-79</b>	<b>2000</b>	<b>2001</b>	<b>2002</b>	<b>2007</b>	<b>2008</b>	<b>2009</b>
Nordlige Hindsholm	300+	200	60	50	30	5	181	113
Snave/Martofte	200+	100	20	27	13	10	7	4
Bøgebjerg-Hverringe	300+	100	31	34	22	10	0	0
Centrale Hindsholm	200+	20	0	0	0	0	0	0
Tårup Strand	300+	10	0	0	0	0	0	0
Vestermade	100+	50	0	0	0	10	0	12
Dalby Bugt	300+	150	40	60	50	40	34	27
Halvøen Skoven	100+	50	10	10	5	30	36	42
Bogensø	300+	100	25	50	35	30	25	0
Langø	100+	10	0	0	0	0	0	0
I alt, excl. Bogø	2200	790	186	231	155	135	283	198
Langeskov							0	0
Bogø	200+	200+	100+	100+	100+	50+	50	0

**Tablet 1:** Oversigt over antal kvækkende hanner på Hindsholm (eft. Hansen, 1995). Tallet for 1950 er beregnet ud fra bl.a. arealernes størrelse og beskaffenhed (tallene kan muligvis være meget højere). Fra 2003-2006 foreligger der ikke egentlige optællinger. Tallene for 2007 er ikke eksakte, men dog vejledende.



**Dalby Bugt, foråret 2009:** Et ynglevandhul til strandtudser blev delvist opfyldt i forbindelse med anlæggelse af dige omkring sommerhusene ved Flaskevejen.