

2009

LARS HANSEN

Overvågning af ynglende kystfugle i Kerteminde Kommune 2009



Indhold

Indledning og metode	1
Anbefalinger	2
Status og udviklingstendenser for udvalgte arter	5
Bilag 1:	
Ynglefuglerapport for de enkelte lokaliteter:	13
Tornen/Fællesstrand	13
Ægø og Langø Hoved	15
Nordskov Enge (*ny)	16
Bogø	17
Mejlø	20
Vejlø Kalv	24
Vejlø og Brockdorff Enge	25
Bogensø	26
Sylten v. Madehøj	28
Alø , incl. Bregnørbugten	29
Romsø	30
Galgeholm	33
Bilag 2:	
Kort med alle lokaliteter.....	35

Rapporten er udarbejdet af naturkonsulent Lars Hansen for Kerteminde Kommunes miljøafdeling.

Alle fotos: © Lars Hansen. Kun til benyttelse efter aftale.

Indledning og metode

Kerteminde Kommune iværksatte i 2007 en overvågning af ynglende kystfugle. Overvågningen er vigtig som led i bevarelsen af de mange vigtige ynglelokaliteter for bl.a. terner, måger og de fleste vadefugle.

Kerteminde kommune rummer adskillige lokaliteter for ynglende kystfugle. Naturpleje af disse arealer er af grundlæggende betydning for fuglenes tilstedeværelse. Nogle lokaliteter er af national betydning, fx Mejlø og Romsø

Overvågningen følger samme metode, som den overvågning, Fyns Amt i 1988 iværksatte (beskrevet i tidligere rapport). Foruden at optælle antallet af ynglepar, er der lagt vægt på at vurdere ynglesuccesen, dvs. i hvor høj grad ynglefuglene har fået flyvefærdige unger.

Den faste overvågning sikrer, at der også sker tilsyn i naturområderne og især hvordan naturplejen fungerer. Tilsynet aflaster miljøafdelingen og kan medvirke til en positiv udvikling af turisme og rekreation gennem en proaktiv naturforvaltning.

Bevarelse og pleje af kystfuglenes yngleområder øger kommunens oplevelsesværdi.



Anbefalinger

1.:Anbefalinger vedr. kolonirugende kystfugle:

Stormmåge

Det anbefales at sikre kolonien på Galgeholm, bl.a. ved fjernelse af stensætning ud til øen. Kolonien på Galgeholm var i 2009 den eneste med ynglesucces.

Hættemåge (og Splitterne)

Romsø er eneste yngleplads i kommunen og det anbefales at sikre hættemågens fortsatte ynglemuligheder. Det kan ske ved bedre skiltning og information.

Havterne (og Dværgerterne)

Det anbefales aktivt at sikre havternen ynglemulighed på Mejlø, Romsø og i Bregørbugten. På Mejlø bør kolonien afskærmes for græssende får.

På Romsø bør yngleområdet på øens nordvesthjørne inddrages i reservatet, bl.a. ved skiltning. I Bregørbugten bør opståede revleøer skånes for færdsel i de år, hvor der forekommer ynglende havterner.



2.: anbefalinger vedr. udvalgte lokaliteter:

Tornen/Fællesstrand

Det anbefales, at kommunen i samarbejde med Fyns Statsskovdistrikt får evalueret den hidtidige reservatorordning. Det anbefales, at området fortsat friholdes for færdsel i yngletiden, herunder sejllads, kitesurfing m.v. i Fællesstrand. Det bør endvidere undersøges, om området kan sikres mod ræve.

Nordskov Enge

Det anbefales at få reetablere eksisterende vandhuller samt ved nygravning at etablere yderligere to. Primært af hensyn til padder, men det gavner også ynglende ande- og vadefugle.

Bogø

Det anbefales at udsætte græsning med får til efter 1. juli og i stedet forlænge græsningen om efteråret. Derved bør den samme effekt i naturpleje kunne opnås. Græsning med får i maj/juni hæmmer kolonirugende kystfugle.

Mejlø

Mejlø afgræsses også med får og her hæmmes ynglende kystfugle langt mere end på Bogø, idet Mejlø huser bestande af bl.a. havterne, dværgterne og klyde. I perioden med fåregræsning har disse arter stort set ikke haft ynglesucces..

Det anbefales at udsætte græsningen til efter 1. juli – se også under Bogø. Alternativt bør der ske frahegning af koloniområder for havterne og stormmåge.

Bogensø

I 2009 er søen på det fredede areal gennemskåret af en spunsvæg, der skal beskytte sommerhusene mod oversvømmelse. Det har tilsyneladende bevirket, at såvel spidssnudet frø som rørhøg ikke længere yngler i området.

Det anbefales at undersøge begrundelsen for, at spunsvæggen blev anlagt i et ellers fredet område. Endvidere anbefales det at etablere nye ynglemuligheder for spidssnudet frø. Det bør forsøges at inddrage arealerne syd for området og her etablere vandhuller og afgræsning.

Sylden

Det anbefales at udarbejde en plejeplan for området, herunder en afpasning af græsningstrykket og etablering af egnede yngledamme for strandtudse.

Sylden var i 2009 den eneste succesfulde yngleplads for klyde.

Alø

Det anbefales at holde øje med de øer, der dannes på revlen fra Gabet til Bregnør. En ny er ved at være dannet nær landevejen ved Bregnør. Sammen med Alø ved Midskov er det meget vigtige yngleområder for havterne, i det mindste i en årrække, indtil øerne bliver landfaste.

Disse ”revle-øer” bør beskyttes med adgangsforbud 1.4.-1.7.

Romsø

De fleste forstyrrelser i reservatet skyldes 3 grupper: 1) sommerhusgæster, som bl.a. kører i havetraktorer i Revkrogen, 2) lystsejlere, som ankrer op i Revkrogen og 3) øens øvrige gæster.

Der bør ske en forbedring i skiltningen, så folk lettere kan se, om de er indenfor eller udenfor reservatet. Det kan være vanskeligt at vide, når man kommer fra skoven eller fra nordsiden. Reservatområdet bør udvides, så det også omfatter havternekolonien på nordvesthjørnet af øen.

Anden formidling kan være en folder til alle øens sommerhuse, Romsøbådens gæster, Kerteminde Lystbådehavn og på Bøgebjerg Camping. På de to sidstnævnte steder bør der også opsættes en planche, idet næsten alle sejlere kommer herfra.

Galgeholm

Det anbefales at fjerne udlagte sten, som danner en smal dæmning ind mod land. Det er vigtigt, at der sker gennemstrømning af dette område.

Ikke-undersøgte lokaliteter:

Andre kystlokaliteter har et særdeles spændende potentiale som ynglelokalitet for kystfugle. Men disse områder henligger p.t. i en tilstand, hvor det ikke er muligt for fuglene at yngle. De er derfor prioriteret lavt i overvågningen.

Det drejer sig bl.a. om flg. lokaliteter:

Kaulunde Å (og enge)

Måle Strand, incl. Sadelmagermosen og Langemosen.

Vestermaden v. Mesinge.

Strandengene ved Dalby Bugt.

For disse og andre lokaliteter er det muligt at lave naturpleje, som kan øge naturindholdet – og dermed oplevelsesværdien – markant.

Overvågning af disse områder er først interessant, når der iværksættes relevant naturpleje.

Fortsat overvågning

Det anbefales at videreføre overvågningen af ynglende kystfugle. Overvågningen giver de bedste muligheder for at bevare de kolonirugende kystfugle i kommunens vidtstrakte kystlandskab.

Overvågningen aflaster miljøafdelingen og sikrer tilsyn og nødvendig viden.



Revleø i Bregørbugten, 2009. Her kan skabes en stor koloni af havterner.

Status og udviklingstendenser for udvalgte arter af kystfugle.

Overvågningens samlede vurdering er, at det står skidt til på kommunens kystfuglelokaliteter. Der er generelle problemer omkring tilgroning, afgræsning, forekomst af ræve, rekreative forstyrrelser m.v. De mest sårbare arter har ingen eller kun ringe ynglesucces.

Nedenstående tabeller viser den status og udviklingstendenser i 2007-2009:

Ederfugl

Indvandrede sidst i 1960'erne og har siden opbygget en meget stor bestand i Lillestranden. Herfra er der sket spredning til en række andre lokaliteter, bl.a. til Kerteminde By.

Gennem de sidste par år har bestanden været ramt af fuglekolera og bestanden er nu på kun en tredjedel af antallet i 2007. I 2009 har arten ikke haft ynglesucces i Lillestranden pga. forekomst af ræve.

Ederfuglen klarer sig i øvrigt godt og er den af kystfuglene, der bedst tåler afgræsning med får. Det skyldes, at de yngler tidligt og at fårene først kommer på græs omkring klækningstidspunktet.



Rugende Ederfugl. Mejlø, 2009

Ederfugl	2007	2008	2009
Tornen	16	113	4
Ægø	35	14	0
Bogø	1873	1445	425
Mejlø	265	220	340
Vejlø Kalv	45	2	4
Brockdorff	2	0	0
Alø	14	16	5
Romsø	20	15	5
Kerteminde By	(100?)	(100?)	(100?)
Samlet bestand	2370	1823	879

Svartbag og Sildemåge

Begge arter indvandrede ca. 1980 og har nu stabile bestande i Lillestranden.

Sildemågen har etableret sig stærkt på Bogø og har nu en stor ynglebestand. Svartbagen yngler oftest solitært og i en langt mindre bestand.

Ynglesuccesen har siden 2003 været meget lav, men der er ikke aktuelle behov for naturpleje.

Svartbag	2007	2008	2009
Tornen	1	1	0
Ægø	5	4	0
Bogø	7	5	5-6
Mejlø	14	13	6
Romsø	0	0	1
Samlet bestand	27	23	12

Sildemåge	2007	2008	2009
Bogø	180	120	170
Mejlø	12	14	14
Samlet bestand	192	134	184

Sølvmåge

Stabile bestande i Lillestranden og ingen aktuelle plejebehov.

Sølvmåge	2007	2008	2009
Ægø	4	4	0
Bogø	325	295	310
Mejlø	180	135	135
Alø	1	0	0
Romsø	6	1	0
Samlet bestand	516	435	445

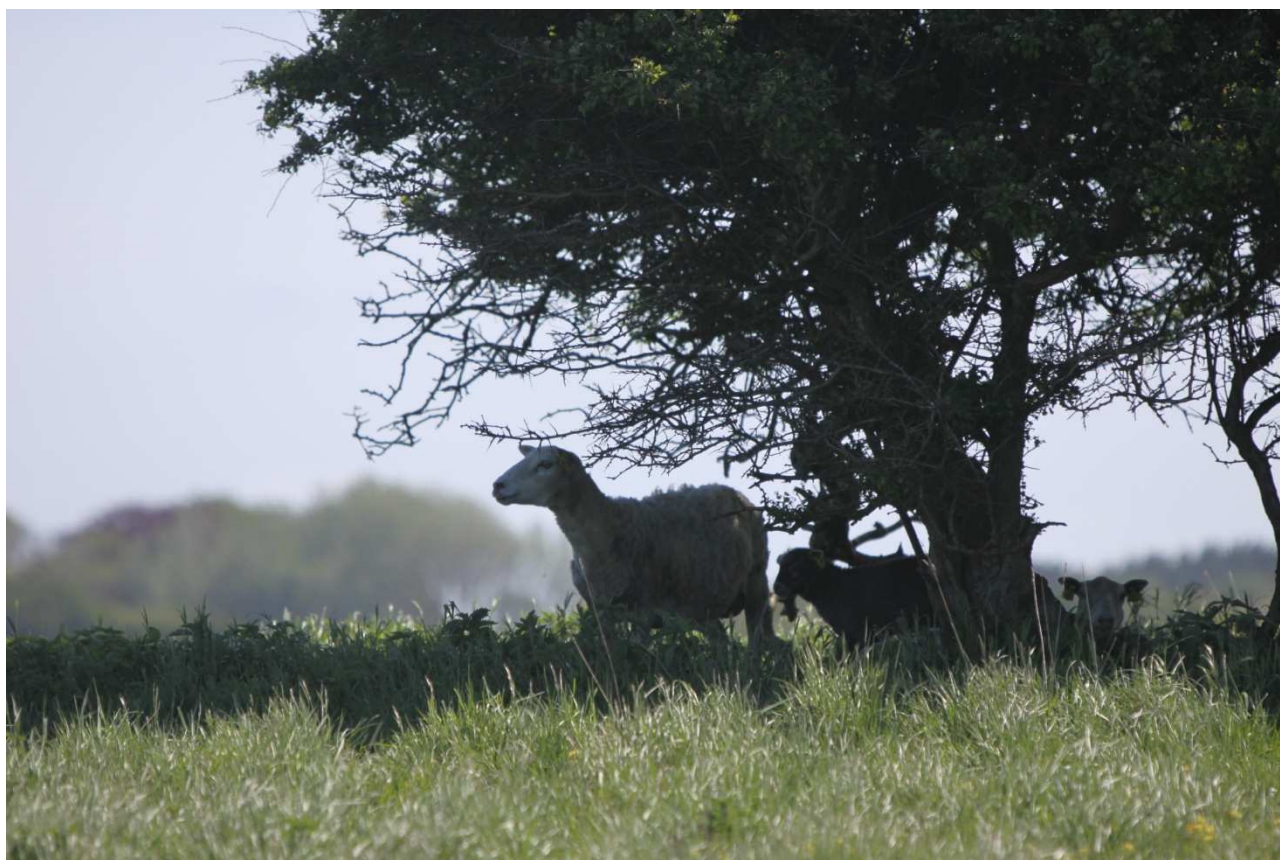
Stormmåge

Bestanden på Galgeholm er den eneste koloni med stabil ynglesucces. I gode år ses også unger på Romsø, men på alle øvrige lokaliteter har kolonierne kun ringe eller ingen ynglesucces. Det skyldes især ugunstig naturpleje.

Stormmågen er i generel tilbagegang i Danmark.

Anbefaling: Det anbefales at foretage naturpleje af kolonierne i Lillestrand. Det kan ske ved frahegning af kolonierne og ændring af græsningsplejen.

Stormmåge	2007	2008	2009
Bogø	105	65	60
Mejlø	130	134	65
Alø	6	6	1
Romsø	50	220	75
Galgeholm	180	130	155
"Kerteminde"	(20?)	(20?)	(20?)
Samlet bestand	491	575	376



Mejlø og Bogø afgræsses af får. Mejløs vestside, 2009.

Hættemåge

Hættemågen har helt manglet i Kerteminde Kommune, bortset fra temporære bestande i Lillestranden. I dette årti er der genskabt en koloni på Romsø og den voksede frem til 2008 til 2100 par, men forsvandt helt i 2009.

Hættemågen er i tilbagegang over hele landet.

Anbefaling

Det anbefales at sikre, at hættemågen kan genindvandre til Romsø. Det kan ske en formidling, så færdsel i reservatet undgås.

Hættemåge	2007	2008	2009
Mejlø	1	2	0
Alø	23	2	0
Romsø	1900	2100	5
Samlet bestand	1924	2104	5



Hættemåge.

Havterne

Havternen har altid haft en basislokalitet på Mejlø og førhen var kolonien en af de største i Danmark. Derudover har havternen haft nogle gode yngleår på Alø, hvor der i 2005 yngede over 350 par (vel nok landets største koloni).

Siden 2007 har der kun været ynglesucces på Romsø, hvor en ny koloni er opstået.

Arten er i kraftig tilbagegang over hele landet.

Anbefaling

Det anbefales at bruge ekstra ressourcer på at bevare/genskabe kolonierne på Mejlø. Derudover bør der sikres ynglemuligheder på revleøer i Bregnerbugten (Alø og Bregnerholmen).

Kolonien på Romsø bør sikres ved inddragelse i reservatet samt ved tydeligere skiltning.

Havterne	2007	2008	2009
Tornen	2	3	0
Mejlø	45	58	25
Alø	45	85	40
Romsø			
Samlet bestand	117	161	135



Fåregræsning på "Engen" på Mejlø, 2009.

Dværgterne

Dværgterner er i kraftig tilbagegang og har generelt ingen ynglesucces. De 3 nævnte lokaliteter er de vigtigste og bør i vides mulig udstrækning beskyttes.



Dværgterne	2007	2008	2009
Mejlø	2	1	0
Alø	3	1	1
Tornen	6	4	0
Samlet bestand	11	6	1

Splitterne

Meget overraskende dukkede der i 2008 en koloni op på Romsø. Det skyldes alene, at der i forvejen fandtes en ”stærk” hættemågekoloni.

Splitterterner er rød-listet og kolonien bør genskabes. Det kan ske ved at sikre hættemågen ynglemuligheder på Maden.

Splitterne	2007	2008	2009
Romsø	0	260	0
Samlet bestand	0	260	0

Klyde

Bestanden er lille og klarer sig meget dårligt og kun undtagelsesvist får parrene ynglesucces. Der bør foretages en sikring af de fleste af de nævnte lokaliteter. Det kan bl.a. ske ved græsning og adgangsregulering.

Klyde	2007	2008	2009
Tornen	4	7	0
Mejlø	7	13	0
Alø	5	1	1
Brockdorff	2-3	2	0
Sylten	4	4	3
v. Bogensø	5	5	4
Romsø	1	0	0
Samlet bestand	28-29	32	8



Nyklækket Klyde-unge

Tejst

Bestanden er lille, men stabil.

Tejst	2007	2008	2009
Mejlø	5-7	7	5-6
Romsø	1	2	2
Samlet bestand	6-7	9	7-8

Skarv

Nyindvandret i 2007 og udryddet i 2009.

Skarv	2007	2008	2009
Ægø	229	353	0
Samlet bestand	229	353	0



Tejster ud for klinten på Mejlø, 2009.

Bilag 1: Gennemgang af de enkelte kystfuglelokaliteter

Tornen og Fællesstrand

Beskrivelse af lokaliteten – se 2007-rapporten.

Ynglefugle 2009

Tornen er besøgt 16. maj, 2. og 13. juni.

Observatør: Lars Hansen

Lille lappedykker	1 par i Storesø på Fyns Hoved.
Knopsvane	1 par forsøgte at yngle på Tornen, men opgav midt i yngleforløbet.
Gravand	5 par i området.
Gråand	1 par på Fyns Hoved og yderligere 1 par i området.
Edderfugl	5 par, alle på Holmene.
Top. Skallesluger	5 par i området.
Blishøne	2 par Fyns Hoved
Grb. Rørhøne	1 par Fyns Hoved og 1 par i søen på Jøvet.
Agerhøne	1 par på Fyns Hoved.
Strandskade	5 par på Tornen. Mindst 1 af parrene havde ynglesucces.
St. Præstekrave	7 par på Tornen. Mindst 2 af parrene havde ynglesucces.
Klyde	4 par på den yderste del af Tornen. Ingen ynglesucces.
Rødben	1 par på Tornen.
Havterne	2 par etablerede sig på den yderste del af Tornen, men opgav i rugetiden.
Dværgterne	2 par på den yderste del af Tornen. Ingen ynglesucces.
Sanglærke	7 par.
Engpiber	6 par

Sammenfatning

Siden reservatet blev oprettet i 1992 er færdselstrykket gradvist aftaget og i dag respekteres det af besøgende. Imidlertid er ordningen formelt ophørt fra 2007.

For ynglefuglene er det et problem, at ræve har adgang til området. En sikring mod dette ville fremme forholdene markant.

Naturpleje

På Fælleden og på det meste af Fyns Hoved foretages græsning med får og kvæg. Det fungerer som sådan fint, om end der er brug for regulering, idet nogle områder græsses meget hårdt, mens andre henligger helt uden.

Græsning på Tornen er uden betydning for dyre- og plantelivet. Kun på den midterste tange er der tendens til tilgroning, det øvrige henligger i pionérstadiet.

Anbefalinger

Det må anbefales, at kommunen i samarbejde med Fyns Statsskovdistrikt får evalueret den hidtidige reservatorordning. Det anbefales, at området fortsat friholdes for færdsel i yngletiden. Det bør endvidere undersøges, om området kan sikres mod ræve.



Udsigt fra Fyns Hoved mod Jøvet, 2009.

Ægø og Langø Hoved

Beskrivelse af lokaliteten: Se 2007-rapporten.

Et nyetableret koloni af skarv på Ægø (353 par i 2008) er udryddet af Statsskovvæsenet og i 2009 har både skarver og andre kystfugle manglet på øen.

Ynglefugle 2009

Området er besøgt 25/4,

Observatør: Lars Hansen

Skarv	0 par. Over 100 fugle indfandt sig i det tidlige forår, men kolonien er erklæret uønsket og holdes væk af Statsskovdistriktet.
Edderfugl	0 par
Gråand	0 par
Strandskade	1 par har forsøgt at yngle, men opgav.
Svartbag	0 par
Sølvmåge	0 par
Digesvale	Igen i år var der opsat net foran redehuller på klinten ved ”Stenene” – i år ”kun” ca. 3 m ² . Ejeren blev for et par år siden dømt til at fjerne nettene.

Sammenfatning

Langø Hoved har ingen betydning for ynglende kystfugle generelt.

Ægø har gennem de sidste par år huset en koloni af skarver (op til over 300 par).

Efter ødelæggelsen af skarvkolonien er øen igen uden ynglende kystfugle.

Såfremt en skarvkoloni kan begrænses til Ægø, vil den have en positiv virkning på fjordens fugleliv. Området ved Ægø og Langø Hoved rummer næsten ingen ynglefugle, men med skarvkolonien indvandrede næsten 20 par andre kystfugle, bl.a. strandskade, edderfugl og svartbag.

Tilstedeværelsen af en koloni gør Langø Hoved til et attraktivt udflugtsmål, idet kolonien herfra kan ses på tættere hold end andre steder i Danmark.

De mange krumodder øst for Langø Hoved har efterhånden dannet et meget stort græsareal. Det vil være interessant, såfremt det kunne afgræsses. Såfremt færdsel kan undgås ved de yderste krumodder, vil her kunne blive ynglemuligheder for vadefugle og evt. stormmåge.

Nordskov Enge

Naturgenoprettede enge, i alt 29 ha. Området udgøres af en lavning fra Enghave og sydpå til kanten af den tidligere Nordskov Mose. Terrænet svinger mellem fugtige lavninger og tørre overdrev på let jord. Området afgræsses med kvæg.

Ynglefugle 2009

Området er besøgt 31/5, 13/6 samt i forbindelse med paddeovervågning

Observatør: Lars Hansen

Knopsvane	1 par, sås 31/5 med 6 pull.
Gråand	3 par
Troldand	1 par holdt til i flere uger, men ynglede ikke.
Skeand	1 par i søen ved p-pladsen
Blishøne	8 par, hvoraf de fleste yngler i søen ved p-pladsen.
Trane	Ikke yngl., men 1 ex. holdt til i området fra begyndelsen af april. Sidst set 13/6, men har muligvis oversomret.
Vibe	3 par
Rødben	2 par, rede med æg set 13/6
Rødr. Tornskade	1 par ynglede nær stien til Storebælt

Sammenfatning

Nordskov Enge er under udvikling og tegner til at blive et godt eng- og overdrevsområde. Antallet af ynglefugle er beskedent, men under udvikling. Færdsel langs stien til Storebælt giver en del forstyrrelser, men til gengæld henligger hele den sydlige del uden nævneværdig færdsel.

Området rummer en del vandflader, som kan blive meget vigtige ynglepladser for flere paddearter, ligesom de sikrer kvæget frisk vand. Vandhullerne er imidlertid udformet forkert. Næsten alle er derfor fyldt med hundestejler og padderne kan ikke yngle succesfuldt.

Anbefalinger

Det anbefales at få reetableret de fleste vandhuller samt at nygrave andre to i våde lavninger.



Oversomrende trane i Nordskov Enge, 2009.

Bogø

Beskrivelse af lokaliteten: Se 2007-rapporten.

Bogø afgræsses med får. Fårene kom meget sent ud i 2009. De sås ikke ved første besøg og kom vistnok først ud ca. 25/5.

Overvågningen har i år også omfattet padde og krybdyr.

Ynglefugle 2009

Øen er besøgt 11/4, 14/5, 14/6, 2/7

Observatør: Lars Hansen

Knopsvane	2 par, som begge opgav.
Grågåås	10 par, hvoraf de fleste yngler i koloni. God ynglesucces, flere unger set i juni.
Gravand	4-5 par
Gråand	2-3 par. 14/5 sås rede med 6 æg.
Krikand	1 par set både 11/4 og 14/5, men ikke i juni. Ingen ynglesucces.
Skeand	2 par. Begge opgav pga. udtørring af vandhuller.
Troldand	2 par. Begge opgav pga. udtørring af vandhuller.
Edderfugl	340 par, hvilket er en fremgang ift. 2008, men omtrent på "normalt niveau". De fordelte sig med 110 reder på østsiden, 75 på nord- og vestkysten og resten inde på øen. Også i 2009 er der fundet mange døde hunner og alt tyder på, at fuglekoleraen stadig er meget virksom. Der er ikke set yngel i fjorden i år.
Top. Skallesluger	4-5 par
Agerhøne	1 par
Fasan	1 par
Grb. Rørhøne	1 par
Blishøne	4-5 par, alle opgav.
Strandskade	6 par, hvoraf kun 2 par varslede 14/6.
Rødben	1 par.

Vibe	3 par i april, men alle opgav pga. udtørring af vandhuller.
Klyde	0 par.
Svartbag	5-6 par
Sølvmåge	310 par. Ynglesuccesen var beskeden og i store områder var der næsten ingen unger.
Sildemåge	170 par fordelt i de tre gammelkendte kolonier. I juni sås kun enkelte unger trods grundig søgning.
Stormmåge	På sydøsthjørnet ynglede 60 par. Kolonien var meget livskraftig 14/5, men var helt uden både æg og unger 14/6, hvilket skyldes, at fårene kan gå ind i det tidl. frahegnede område.
Skovhornugle	1 par. Reden blev prederet af krager i maj.
Ringdue	Min 25 par.
Sanglærke	4-5 par.
Gråkrage	10-12 par.
Musvit	1 par
Tornsanger	6 par
Gærdesanger	2 par
Engpiber	3 par
Løvsanger	1 par
Gulspurv	2 par
Tornirisk	2 par
Hvid Vipstjert	3 par
Øvrige iagttagelser	Igen i 2009 udtørrede næsten alle vandhuller. De resterende var grønne af alger og som i de foregående år lykkedes det intet sted for padder og salamandre at yngle.

Sammenfatning

Øen blev tidligere afgræsset med kvæg, men i de senere år har et stort antal får overtaget denne opgave.

Siden er der også sket et markant fald i ynglefuglenes ynglesucces og der synes at være en direkte sammenhæng. Græsning er nødvendig for at holde tilvækst af buske og græs/urter i ave, men hæmmende for ynglende kystfugle.

I 2009 kom fårene først ud sidst i maj. Det afspejlede sig i en markant bedre ynglesæson, som dog hurtigt ændrede sig, da dyrene kom ud.

Et forsøg på Sprogø har vist, at fåregræsning er stærkt hæmmende i områder med kolonirugende kystfugle.

Anbefaling

Det anbefales fortsat at udsætte græsning med får til efter 1. juli. De aktuelle klimaændringer synes at kunne forlænge græsningen om efteråret. Derved bør den samme effekt i naturpleje kunne opnås.



Rugende ederfugl.

Mejlø

Beskrivelse af lokaliteten: Se 2007-rapporten.

Ynglefugle 2009

Øen er besøgt 9/5, 30/5 og 21/6

Observatør: Lars Hansen

Fiskehejre	5 par, heraf 3 på sydøen og 2 på nordøen. Ringe ynglesucces. Den lille bestand er en udløber fra Brockdorff Skov, hvor en koloni er gået til grunde pga. skovfældning. Der har tidligere været udflytninger til Lillestranden, når der periodevist har manglet ynglemulighed i skoven. Men kolonier er aldrig blevet stabile, men går til grunde efter nogle år, sandsynligvis fordi klimaet er mere barsk i fjorden (?)
Knopsvane	1 par Esø (ingen rede),
Grågås	5-10 par yngler meget spredt på øen.
Gravand	7 par
Gråand	2 par
Troldand	1 par
Edderfugl	Bestanden var kraftigt reduceret i 2009 og talte kun 425 reder (mod 1445 i 2008). Det skyldes især fuglekoleraen, som har dræbt omkring halvdelen af bestanden. Forekomst af ræv i 2009 har yderligere forværret situationen. Over 100 par var i 2009 flyttet til Bogø, hvor antallet er steget meget trods sygdommen hærgen. Flytningen skyldes uden tvivl forekomst af ræve. Ynglesuccesen udeblev og der er i 2009 ikke set yngel i fjorden. Fjordens ynglebestand er mere end halveret siden 2006 – se mere herom i 2007-rapporten.
Top. Skallesluger	Ca. 10 par. Bestanden er i generel tilbagegang.
Tårnfalk	Igen i 2009 ynglede 1 par i naturligt redehul i Klinten. Det er andet år i træk, de yngler her og et fast par synes nu igen etableret efter mange års pause.
Agerhøne	1 par.
Fasan	2 par
Blishøne	1 par i vandhullet.

Strandskade	14 par, hvoraf kun 2 par varslede 30. maj. Ingen ynglesucces.
Rødben	1 par på nordøsthjørnet.
Vibe	1 par på engen. Parret varslede fortsat 30. maj, men kun kortvarigt. Ingen ynglesucces.
Stor præstekrave	3 par
Klyde	1 set på nordøsthjørnet 9. maj, men ingen ved senere besøg. Klyden har ikke forsøgt at yngle i 2009.
Svartbag	6 par, men ingen unger set i juni.
Sølvmåge	135 par fordelt på Sydøen 30, Esø 40, Nordøen 65. I juni sås max. 5 unger.
Sildemåge	14 par på Engen.
Stormmåge	65 par fordelt på 30 par Esø og 35 par på Nordøen og ned langs klintens forstrand. Ingen ynglesucces. På Esø sås også i 2009 den leucistiske (helt hvide) stormmåge. Fuglen er ringmærket og uden tvivl samme fugl, som har holdt til her i op mod 10 år.
Hættemåge	Ingen ynglepar i 2009
Havterne	9/5 15 par NØ, 10 par Vestkyst
Dværgterne	1 fugl sås 9. maj, men ingen ynglepar i 2009.
Tejst	5-6 par set 9/5. 8 i flok mod nord + 2 udflyvende midt på klinten.
Skovhornugle	1 par Esø. Der er tidligere registreret ynglepar i dette område.
Ringdue	25+ par
Sanglærke	3 par
Gråkrage	8-10 par
Allike	Ca. 10 par
Husskade	2 par
Digesvale	Ca. 10 par i klinten

Musvit	2 par
Gærdesmutte	3 par
Solsort	1 par
Sangdrossel	1 par
Kærsanger	1 par
Havesanger	3 par
Gærdesanger	2 par
Løvsanger	3 par
Hvid Vipstjert	5 par
Engpiber	3 par
Jernspurv	1 par
Grønirisk	1 par
Tornirisk	6 par
Bogfinke	2 par
Rørspurv	1 par
Gulspurv	4 par

Pattedyr

Der er udsat kaniner på Mejlø og i maj sås mange huller rundt om på øen. Tilsyneladende er der flest på sydøen. I 2009 synes der at være færre huller og færre spor af kaniner. Bestanden er måske gået tilbage (?).

I 2009 har der været ræve på Mejlø. Brockdorff gods har på utallige ture forsøgt at komme dem til livs, men først langt hen på foråret og om sommeren så det ud til at lykkes.

Forekomsten af ræv har betydet, at praktisk talt ingen kystfugle har fået yngel. Allerede ved besøget 30/5 var der helt stille og kun fårenes brægen hørtes.

Småfugle og træboende fugle har haft et normalt yngleår.

Sammenfatning

Kystfuglene på Mejlø har ikke haft ynglesucces i 2009. Det skyldes forekomst af ræve. Mejlø afgræsses af ca. 250 får, ligesom på Bogø. Vedr. afgræsningen, se note under Bogø.

Anbefaling

Mejlø afgræsses for at undgå tilgroning. Men græsning med får er stærkt hæmmende på de kolonirugende kystfugle og den nuværende græsning vil betyde fortsat tilbagegang hos de sårbare arter.

Det anbefales at udsætte græsningen til efter 1. juli – se nærmere under Bogø.

Hvis dette ikke er muligt, bør østenden af Esø frahegnes (omtrent hvor den nuværende fangfold står). Desuden bør terneområderne ved øens nordøsthjørne og på vestsiden frahegnes. Det kan gøres med et hegn fra NØ til SW, således at vandhullet er tilgængeligt for dyrene.



Der græsser ca. 250 får på Mejlø.

Vejlø Kalv

Beskrivelse af lokaliteten: Se 2007-rapporten.

Ynglefugle 2009

Øen er besøgt 13/5.

Observatør: Lars Hansen

Gravand	1 par
Edderfugl	4 reder
Toppet Skallesluger	1 par
Strandskade	1 par
Ringdue	1 par
Skovhornugle	0-1 par. Voksen fugl set, men rede ikke eftersøgt.
Gråkrage	1 par, rede med unger set.
Solsort	1 par
Gærdesmutte	1 par
Musvit	1 par
Gærdesanger	1 par
Havesanger	1 par
Bogfinke	1 par
Gulspurv	1 par

Sammenfatning

Vejlø Kalv rummer et meget stabilt fugleliv bestående af en række arter af spurvefugle mv. For første gang i mange år er der i 2009 set skovhornugle på øen, men det er uvist om der er tale om en strejfer eller et ynglepar.

Vejlø og Brockdorff Enge

Beskrivelse: Se 2007-rapporten.

Ynglefugle 2009

Området er besøgt 13/5.

Observatør: Lars Hansen

Knopsvane	1 par forsøgte
Grågås	Muligvis 2-3 ynglepar i området
Gravand	Ca. 10 par
Skeand	0 par
Gråand	2-3 par
Edderfugl	0 par
Tp. Skallesluger	2 par
Agerhøne	1 par
Fasan	Enkelte ynglepar
Blishøne	3 par
Strandskade	1 par
Vibe	3 par på engene.
Rødben	2 par
Klyde	0 par.
Ringdue	Over 10 par i området

Sammenfatning

Området præges området af meget få ynglefugle og en meget lav ungeproduktion.

Årsagen hertil kan være forekomst af rovdyr, fx ræv eller muligvis, at området afgræsses meget intensivt.

Bogensø

Beskrivelse: Se 2007-rapporten.

Ynglefugle 2009

Området er besøgt 29/4, 10/5 samt ved en række mere kortvarige besøg gennem hele foråret.

Observatør: Lars Hansen

Gråstr. Lappedykker	1 par yngler i søen
Knopsvane	1 par
Grågås	6 par, som havde god ynglesucces.
Gravand	2-3 par
Gråand	3 par
Skeand	Ingen ynglepar i 2009
Top. Skallesluger	2 par i området
Rørhøg	1 par holdt til i maj, men ynglede ikke.
Vandrikse	1 par
Grb. Rørhøne	1 par
Blishøne	8 par
Strandskade	1 par
Vibe	5 par
Stor Præstekrave	1 par ved kysten
Dobbeltbekkasin	3 set 29/4

Sammenfatning

Bogensø er et interessant område, som huser en række arter, som er sjældne eller helt mangler på resten af Hindsholm, bl.a. Gråstrubet Lappedykker og regelmæssigt Dobbeltbekkasin.

Græsningen i området har i de senere år fungeret godt og antallet af ungeproducerende ande- og vadefugle er øget.

I 2009 er der opsat en spunsvæg tværs gennem søens vestlige del og netop i det område, hvor spidssnudet frø normalt yngler. Spunsvæggen går desuden gennem rørhøgens foretrukne yngleområde.

Det var overraskende at se, at et fredet område således ændres radikalt.

Anbefaling

Såfremt der ikke kan ændres på spunsvæggens linieførelse, bør der omgående etableres mindst et egnet yngleområde for spidssnudet frø. Arten findes kun 3 steder på Hindsholm, hvoraf to af lokaliteterne er i akut fare.

Det bør forsøges at inddrage arealerne syd for området og her etablere vandhuller og afgræsning.



En stor bid af det fredede område blev i 2009 ødelagt ved opførelse af en spunsvæg.

Sylten v. Madehøj

Strandengsområdet ved Madehøj, kaldet Sylten, har et meget stort potentiale for såvel ynglende ande- og vadefugle som padder (bl.a. strandtudse).

Ynglefugle 2008

Området er besøgt 10/5, 18/5

Observatør: Lars Hansen

Gravand	3 par
Gråand	1 par
Skeand	1-2 par
Tp. Skallesluger	3 par
Grb. Rørhøne	1 par
Blishøne	2 par
Strandskade	3 par
Stor Præstekrave	2 par
Rødben	3 par
Vibe	4 par
Klyde	3 par, hvoraf mindst det ene par fik flyvefærdige unger. 2 flyvefærdige unger set i juni.
Gul Vipstjert	1 par har muligvis ynglet.

Sammenfatning

Sylten er et meget temporært område, som er følsom for bl.a. tørke. I 2009 er det imidlertid gået godt for flere vadefugle, mens det for padderne fortsat er et problem, at der ikke findes optimale yngleområder.

Anbefaling

Det anbefales at oprense og genoprette egnede yngleområder for bl.a. strandtudse. Regulering i græsningstryk kan optimere forholdene for vadefuglene.

Alø ved Midskov

Beskrivelse af lokaliteten: se 2007-rapporten.

Ynglefugle 2008

Øen er besøgt 18/5. 29/5 er der desuden foretaget overvågning på nyopstået ø i bunden af Bregørbugten

Observatør: Lars Hansen

Knopsvane	1 par havde rede 18/5, men opgav senere.
Edderfugl	5 par
Top. Skallesluger	0 par
Strandskade	1 par.
Stor Præstekrave	2 par
Klyde	1 par
Stormmåge	1 par
Hættemåge	0 par
Havterne	40 par 18/5, men 29/5 sås blot 2 reder med æg.
Dværgterne	1 par m. rede 18/5, men havde opgivet 29/5.

Sammenfatning

Alø fungerer ikke længere som ynglelokalitet for kystfugle. Øen er ved lavvande delvis landfast pga sedimentering. Det betyder, at strejfende ræve kan komme derud ved kraftig lavvande.

Desuden kommer der jævnligt lystfiskere ud på øen. De står ofte og fisker i en time eller mere og imens bliver fuglenes æg kolde.

Anbefaling

Det anbefales at holde øje med de øer, der dannes på revlen fra Gabet til Bregør. En ny er ved at være dannet nær landevejen ved Bregør. Disse øer kan blive særdeles vigtige yngleområder for havterne, i det mindste i en kortere årrække.

Disse "revle-øer" bør beskyttes med adgangsforbud, så længe de kan være ynglested for havterne.

Romsø 2008

Beskrivelse af lokaliteten: Se 2007-rapporten.

Ynglefugle 2009

Øen er besøgt 2/6 og 31/6

Observatør: Lars Hansen.

Ynglefugle

Nedenstående oversigt dækker primært Maden, men også kysten rundt om øen. Kun enkelte arter fra skoven er medtaget, idet denne rapport er rettet mod kystfuglene.

Knopsvane	3 par langs kysten.
Grågås	Ingen sikre ynglefund i 2009.
Gravand	10-12 par.
Gråand	2 par
Skeand	1 par
Krikand	3 Ingen yngleforsøg i 2009.
Troldand	4-5 par på Maden, 2 reder med æg set 1/6.
Edderfugl	Ca. 5 par langs kysten og på Maden.
Top. Skallesl.	4 par.
Blishøne	Max. 10 par i 2009. Nedgangen skyldes manglende vegetation på Maden.
Grb. Rørhøne	3 par.
Musvåge	1 set 2/6, men uvist om det er en ynglefugl eller en strejfer.
Tårnfalk	Ingen ynglepar i 2009.
Strandskade	10 par yngler jævnt fordelt langs kysten.
Vibe	5 par på Maden
St. Præstekrave	5 par, fordelt på 2 par Maden , 2 par nordvesthjørnet og yderligere 1 par på østsiden
Rødben	5 par Maden .

Klyde	Ingen yngleforsøg i 2009.
Svartbag	1 par v. Maden
Sølvmåge	Ingen ynglepar i 2009
Stormmåge	75 par, fordelt på 60 par i Revkrogen langs Maden, 8 par på nordvesthjørnet og enkelte langs øvrige kyst. Bestanden er gået voldsomt tilbage fra 220 par i 2008.
Hættemåge	5 par i Maden, ingen ynglesucces.
Havterne	70 par på Nordvesthjørnet og ca. 10 unger set 2/6. 31/6 var kolonien helt opløst.
Splitterne	Ingen ynglepar i 2009
Tejst	2 par i fyrklinten.
Huldue	Over 5 par i skoven.
Digesvale	30 pari tæt koloni v. Fyret
Gråkrage	Ca. 25 par.
Allike	5-10 par.
Ravn	1 par sås med 4 juv. 2/6.
Øvrige ynglefugle	På Romsø yngler en lang række typiske spurvefugle, men disse indgår ikke i denne rapport. Pirolen blev ikke hørt under besøgene.



Sammenfatning:

Romsø har gennem en årrække øget sin betydning som ynglelokalitet markant. Udviklingen af en stor koloni af hættemåger har tiltrukket en stor koloni af splitterner og mange ande- og vadefugle.

I vinteren 2008-09 var vejret meget mildt og flere hundrede grågæs overvintrede på Romsø, hvilket betød total nedbidning af vegetationen på Maden. I foråret fremstod det som en stor, mudret flade. Hættemågerne opgav at yngle og dermed forsvandt også både terner, vadefugle og ænder.

Havterne, som i 2008 fik etableret en koloni, har i 2009 vist stor fremgang og kolonien tæller nu 70. Kolonien ligger imidlertid udenfor det beskyttede område og netop på nordøsthjørnet, hvor mange ankrer op og går i land.

Hættemåge	Antal par
2003	100
2004	500
2005	950
2006	1800
2007	1900
2008	2100
2009	5

Tabel: Oversigt over antallet af ynglende hættemåger på Romsø 2003-2009.

Der er fortsat færdsel på Maden og især langs stranden. Fra husene kører små havetraktorer til sandstranden ved Revet. Fra opankrede både sker der hyppigt landgang af badende eller gående. Her bør overvejes en ny form for skiltning, som lettere erkendes fra søsiden. De nuværende skilte kan kun vanskeligt læses, før man står inde i reservatet.

Anbefalinger

Det bør ske en forbedring i skiltningen, så folk lettere kan se, om de er indenfor eller udenfor reservatet. Det kan være vanskeligt at vide, når man kommer fra skoven eller fra nordsiden. Reservatområdet bør udvides, så det også omfatter havternekolonien på nordvesthjørnet af øen.

Der bør også opsættes skilte ved lystbådehavnen i Kerteminde og på Bøgebjerg Camping, hvorfra en stor del af lystsejlerne kommer. Evt. en folder.



Galgeholm

Beskrivelse af lokaliteten – se 2007-rapporten.

Ynglefugle 2009

Øen er besøgt 14. juni.

Observatør: Lars Hansen

Knopsvane	1 rugende par + forladt rede sås 14/6.
Gråand	2 par, nykl. kuld + rede m. 8 æg 14/6.
Blishøne	2 par, rede med 8 æg 13/6
Strandskade	1 par
Stormmåge	115 par, god ynglesucces.

Sammenfatning.

Galgeholm var i 2009 den eneste succesfulde koloni af stormmåger i Kerteminde Kommune.

Den nærliggende Skålholm har tidligere huset en koloni af stormmåger, men færdsel m.v. holder nu fuglene væk. I stedet yngler de i haver og på bygninger mange steder på strækningen Munkebo-Kerteminde.

Galgeholm er et sjældent flot eksempel på bynær natur.

Anbefalinger

Det anbefales at fjerne udlagte sten, som danner en smal dæmning ind mod land. Det er vigtigt, at der sker gennemstrømning af dette område



Bilag 2. Oversigt over kystfuglelokaliteternes placering.

