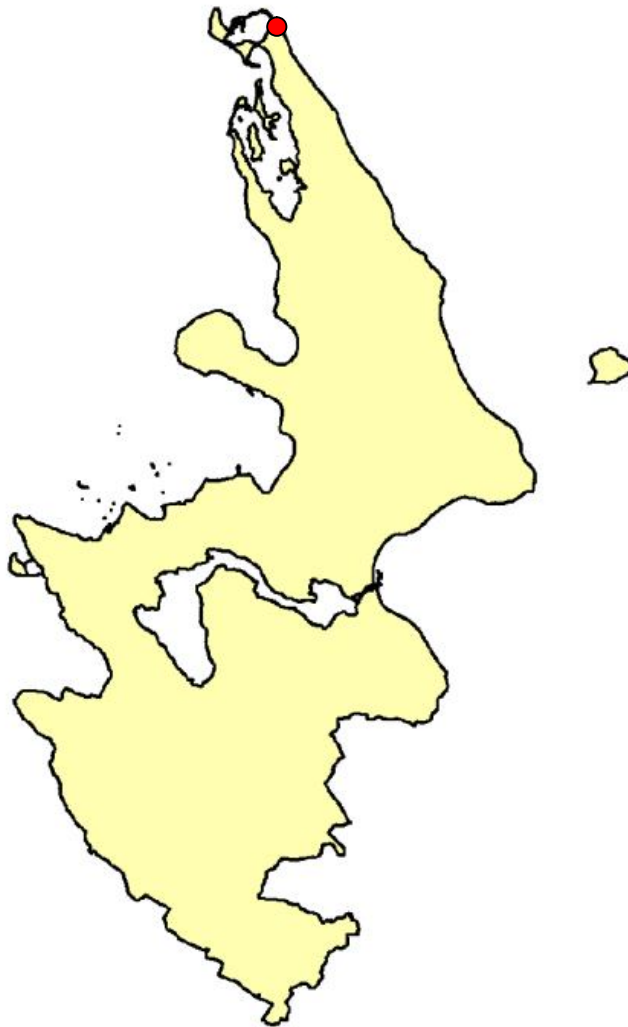




Kerteminde
Kommune

Badevandsprofil

Fynshoved Camping



Ansvarlig myndighed:

Kerteminde Kommune

Hans Schacksvej 4

5300 Kerteminde

www.kerteminde.dk

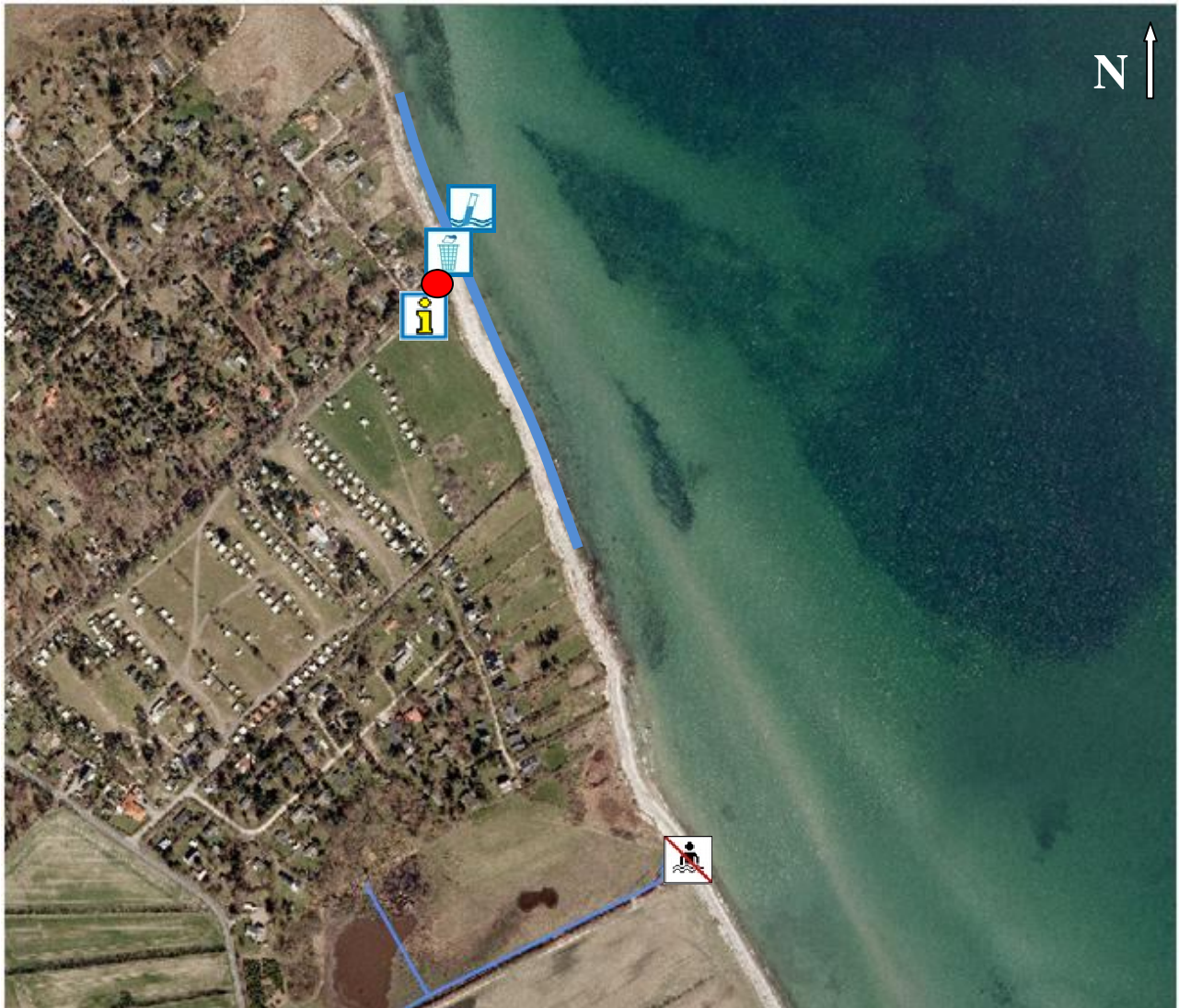
Email: kommune@kerteminde.dk






Tlf. 65 15 15 15

Hvis der observeres uregelmæssigheder eller uheld på stranden (olieudslip, kemikalieudslip og lignende), kontaktes Kerteminde Kommune på tlf. 65 15 15 15. I nødstilfælde uden for kommunens åbningstider kan beredskabet kontaktes på tlf. 112.

| | |
|-----------------------|--------------------|
| Medlemsstat | Danmark |
| Kommune | Kerteminde Kommune |
| DKBW Nr. | 513 |
| Stationsnummer | 060I |
| Stationsnavn | Fynshoved Camping |
| DKBW Navn kort | Fynshoved Camping |
| Hydrologisk Reference | 6700M |
| UtmX | 602502 |
| UtmY | 6163990 |
| Reference Net | EUREF89 |
| UTMZone | 32 |

Oversigtskort



| | | | | | |
|---|---------------------|---|---|---|--|
|  | <i>Her står du</i> |  | <i>Badning frarådes i udløbet af vandløbet</i> |  | <i>Kontrolpunkt (Badevandsprøve)</i> |
|  | <i>Skraldespand</i> |  | <i>Varsling ved forringet badevandskvalitet</i> | | |

Stranden er 500 meter lang og markeret med en blå streg. Vandløbet er markeret med lys blå.

Klassifikation

I løbet af badesæsonen udtager Kerteminde Kommune rutinemæssigt kontrolprøver af badevandet, der analyseres for to såkaldte indikatorbakterier; *E.coli* og enterokokker. Begge bakterier findes i varmblodede dyr og mennesker, og tilstedeværelsen af indikatororganismerne indikerer, at der er sket en fækal forurening af badevandet ved stranden. Koncentrationen af de to bakterier danner grundlag for beregningen af en klassifikation af badevandet.

Følgende klassifikationer er mulige: "Udmærket kvalitet", "God" kvalitet, "Tilfredsstillende" kvalitet og "Ringe" kvalitet. "Udmærket" kvalitet er den bedst mulige kvalitet, hvor koncentrationen af fækale bakterier i badevandet er meget lav, mens "Ringe" kvalitet er badevande, hvor koncentrationen af fækale bakterier i perioder er så høj, at der kan være en sundhedsmæssig risiko ved at bade i vandet.

Badevandet er klassificeret som **UDMÆRKET**.



Klassifikationen er foretaget på basis af kontrolprøver af badevandet. Prøverne er fra de 4 forudgående badesæsoner. Strandens klassifikation opdateres hvert år inden badesæsonens start.

Strandens fysiske forhold

Stranden udgøres af fint strandsand med spredte samlinger af store og mellemstore sten. Mod vandkanten udgøres stranden primært af fint sand med få småsten. Der er opført høfder af store sten på tværs af stranden. Havbunden ud for stranden udgøres af fint sand med områder med små og mellemstore sten. Strandens bredde er mellem 10 og 20 meter og den er 500 meter lang.

Strandes geografiske forhold

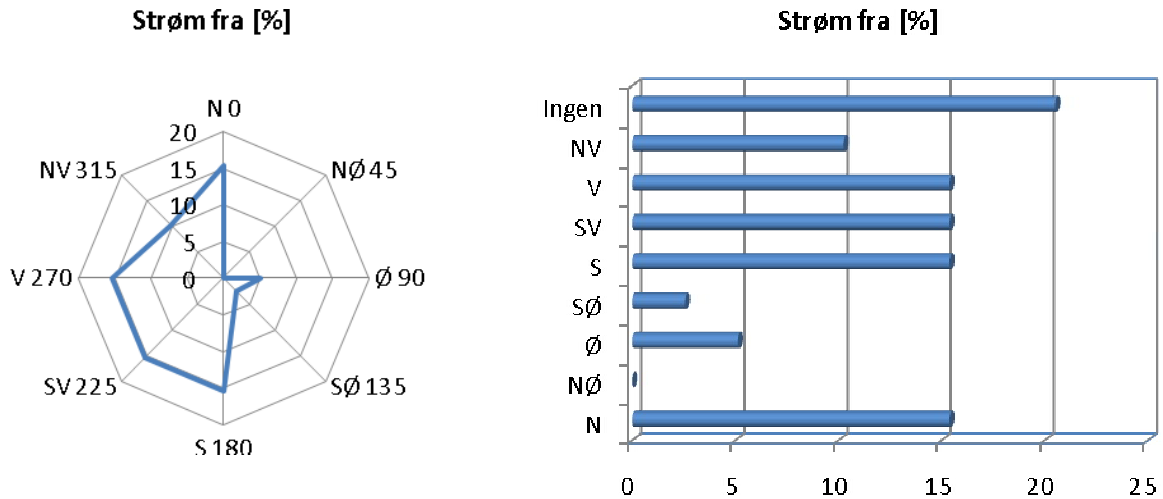
Stranden ligger på den nordlige del af Hindsholm ud mod Storebælt. Vest for stranden findes Fyns Hoved Camping og lidt mod nord ligger et større sommerhusområde. Strandens naturmukt område med Fyns Hoved mod nord og Nordskov Strandenge mod syd.



Stranden ved Fynshoved Camping

Hydrologiske forhold

Vandet i Storebælt ud for stranden ved Fynshoved Camping er klassificeret som saltvand. Strømretningen ved stranden er skiftende. Strømretningen er målt 39 gange i perioden 2006-2010 og den procentvise fordeling af målingerne er vist på de to grafer nedenfor



I perioden 2006-2010 er strømretningen registreret 39 gange ved stranden og den procentvise fordeling er vist.

Vanddybden ud for stranden stiger roligt ud for stranden. Ifølge et topografisk kort er vanddybden ca. 1 meter 200 meter ud fra kysten. Den angivne dybde skal tages med forbehold.



Stranden ved Fyns Hoved Camping (mod syd)

Forureningskilder

Bakterier fra mennesker og dyr i badevandet kan udgøre en sundhedsrisiko. Kerteminde Kommune har undersøgt området omkring stranden for kilder til fækale bakterier.

Syd for stranden har vandløbet Nordskov Strandenge sit udløb. Vandløb har risiko for i perioder at indeholde fækale bakterier. Kerteminde Kommune har undersøgt bakterieniveauet i vandløbet og har erfaret, at vandløbet kan indeholde koncentrationer af fækale bakterier i forbindelse med nedbør.

Kommunen fraråder badegæster at bade i og omkring udløbet af vandløbet og opfordrer til, at strandens gæster bader indenfor den definerede strækning på stranden, hvor kommunen rutinemæssigt kontrollerer badevandskvaliteten i badesæsonen. Indenfor strandens afgrænsning vurderes det at vandløbet har lav indflydelse på badevandskvaliteten.

Badende ved stranden bør altid være opmærksom på, at pludselige forureninger af badevandet kan opstå i forbindelse med f.eks. uheld fra skibe, gylletanke og kloakledninger. Hvis Kerteminde Kommune i badesæsonen modtager oplysninger om forurening, der vurderes at kunne skade de badendes sundhed, vil kommunen varsle om dette på stranden og på kommunens hjemmeside: www.kerteminde.dk.

Risiko for alger (cyanobakterier/blågrønalger og fytoplankton)

Risikoen for opblomstring af blågrønalger ved stranden er lav.

Risikoen for opblomstring af fytoplankton ved stranden er lav.

Opblomstring af blågrønalger og fytoplankton kan altid forekomme. Særligt i forbindelse med længerevarende perioder med varme og næringsrigt vand. Opblomstringen er oftest meget pludselig og ses tydeligst som en misfarvning af vandet.

Alger kan producere stoffer som kan give anledning til hovedpine, hudirritationer, feber, kvalme og diarré, hvis man kommer i kontakt med stofferne ved f.eks. at bade i eller sluge vand med indhold af alger. Mennesker, der i forvejen er svækkede, og børn er særligt udsatte.

Hunde, som indtager vand eller slikker pelsen efter badning, kan få alvorlige forgiftninger pga. blågrønalger.

Alger er ofte årsag til skumdannelser i vandkanten og misfarvning af vandet. Alger kan have forskellige farver. I Danmark giver alger normalt ikke anledning til sygdom ved badning.

Følgende baderåd bør altid følges:

- Se efter om der er information, der fraråder badning.
- Lad være med at bade, hvis vandet er uklart. Du skal kunne se dine fødder, når du står i vand til knæene.
- Lad ikke børn lege i nærheden af alger, der er opskyllet på stranden.
- Hold børn og dyr væk fra skumdannelser på stranden.
- Bad ikke ved kraftigt skum i vandet, det kan være algeopblomstringer.

Hvis du har badet i vand, hvor du har mistanke om opblomstring af alger, skylles straks med rent vand.

Hvis Kerteminde Kommune i badesæsonen modtager oplysninger om opblomstring af alger i en grad som vurderes at kunne skade de badendes sundhed vil kommunen varsle om dette på stranden og på kommunens hjemmeside: www.kerteminde.dk

Risiko for makroalger

Der er lav risiko for opskylning af store mængder tang (makroalger) i vandkanten ved stranden. Det frarådes at bade i nærheden af store mængder tang, da samlinger af planter kan fremme vækst og forlænge overlevelse af bakterier. Lad ikke børnene lege i nærheden af det opskyllede tang. Dette skyldes bl.a., at der kan dannes giftstoffer i rådne tang og at tangen kan indeholde sygdomsfremkaldende bakterier.

Kortvarige forureninger

Ved en kortvarig forurening forstås en forurening af fækale bakterier, der kommer fra en kendt kilde og som normalt ikke forventes at påvirke badevandskvaliteten i mere end 72 timer. En sådan kilde er ikke registreret i nærheden af stranden ved Fynshoved Camping.

Anden forurening m.v.

Hvis Kerteminde Kommune i badesæsonen modtager oplysninger om forurening, der kan skade de badendes sundhed, vil kommunen varsle om dette på stranden og på kommunens hjemmeside: www.kerteminde.dk.

Affald, glasskår kemiske forurening (herunder olieudslip) kan lejlighedsvis forekomme ved stranden.

Badegæster opfordres til at kontakte Kerteminde Kommune, hvis der konstateres forurening eller andet som kan give anledning til problemer.

Revision

Badevandsprofilen er udarbejdet i 2010/2011 og revideret i 2012 og 2016.

Badevandets klassifikation revideres hvert år og badevandsprofilen opdateres efter behov.



Stranden ved Fynshoved Camping